

Nowa Sól 2030



RAPORT

z konsultacji społecznych Programu Transformacji Miasta Nowa Sól

Autor: Łukasz Rut

Nowa Sól, 10.12.2024

Program jest finansowany z Drugiej Edycji Szwajcarskiej Pomocy Finansowej dla wybranych Państw Członkowskich Unii Europejskiej w celu zmniejszenia różnic społeczno-gospodarczych w obrębie Unii Europejskiej.

Zdjęcia: Urząd Miasta Nowa Sól, FotoDron Nowa Sól, Agnieszka Wieczorek, Daria Martoś, Łukasz Rut.

1. SPIS TREŚCI	3
2. BENCHMARKING MIASTA NOWA SÓL	4
3. SZWAJCARSKA POMOC FINANSOWA	11
4. KONSULTACJE SPOŁECZNE	15
5. WNIOSKI	36
6. SPIS OBRAZÓW	37
7. ZAŁĄCZNIK	39

2. BENCHMARKING MIASTA NOWA SÓL

Benchmarking to proces porównywania i analizowania wyników, strategii, procesów lub praktyk danej firmy z wynikami innych organizacji, lub najlepszymi praktykami branżowymi. Nowa Sól w tym porównaniu wypada słabo. Według „Krajowej Strategii Rozwoju Regionalnego 2030” jest miastem średnim tracącym funkcje społeczno-gospodarcze,. Decyzję o umieszczeniu miasta w tym gronie podjęto na podstawie analizy poniższych kryteriów:

- Zmiana rejestrowanej liczby ludności (2008-2018)
- Prognoza liczby ludności GUS w latach 2018-2030
- Zmiana liczby bezrobotnych (2008-2018)
- Zmiana dochodów własnych w budżetach gmin (2008-2018)
- Zmiana liczby udzielonych noclegów (2004-2014)
- Zmiany liczby zarejestrowanych podmiotów gospodarczych (2008-2018)
- Zmiany liczby siedzib największych spółek wg Listy 2000 Rzeczypospolitej (2011-2018)

Miasto znalazło się na tej liście razem z:

1) Augustów	21) Dębica	41) Jawor
2) Bartoszyce	22) Działdowo	42) Jelenia Góra
3) Biała Podlaska	23) Dzierżoniów	43) Jędrzejów
4) Białogard	24) Elbląg	44) Kamienna Góra
5) Bielawa	25) Ełk	45) Kędzierzyn-Koźle
6) Bielsk Podlaski	26) Giżycko	46) Kętrzyn
7) Biłgoraj	27) Głogów	47) Kluczbork
8) Bolestawiec	28) Gniezno	48) Kłodzko
9) Braniewo	29) Gorlice	49) Koło
10) Brzeg	30) Gostynin	50) Konin
11) Busko-Zdrój	31) Grajewo	51) Końskie
12) Bytom	32) Grudziądz	52) Kozienice
13) Bytów	33) Gryfice	53) Krapkowice
14) Chełm	34) Hajnówka	54) Krasnystaw
15) Chełmno	35) Hrubieszów	55) Kraśnik
16) Chodzież	36) Iława	56) Krosno
17) Chojnice	37) Inowrocław	57) Kutno
18) Choszczno	38) Jarosław	58) Legnica
19) Chrzanów	39) Jasto	59) Łęborg
20) Ciechanów	40) Jastrzębie Zdrój	60) Lidzbark Warmiński

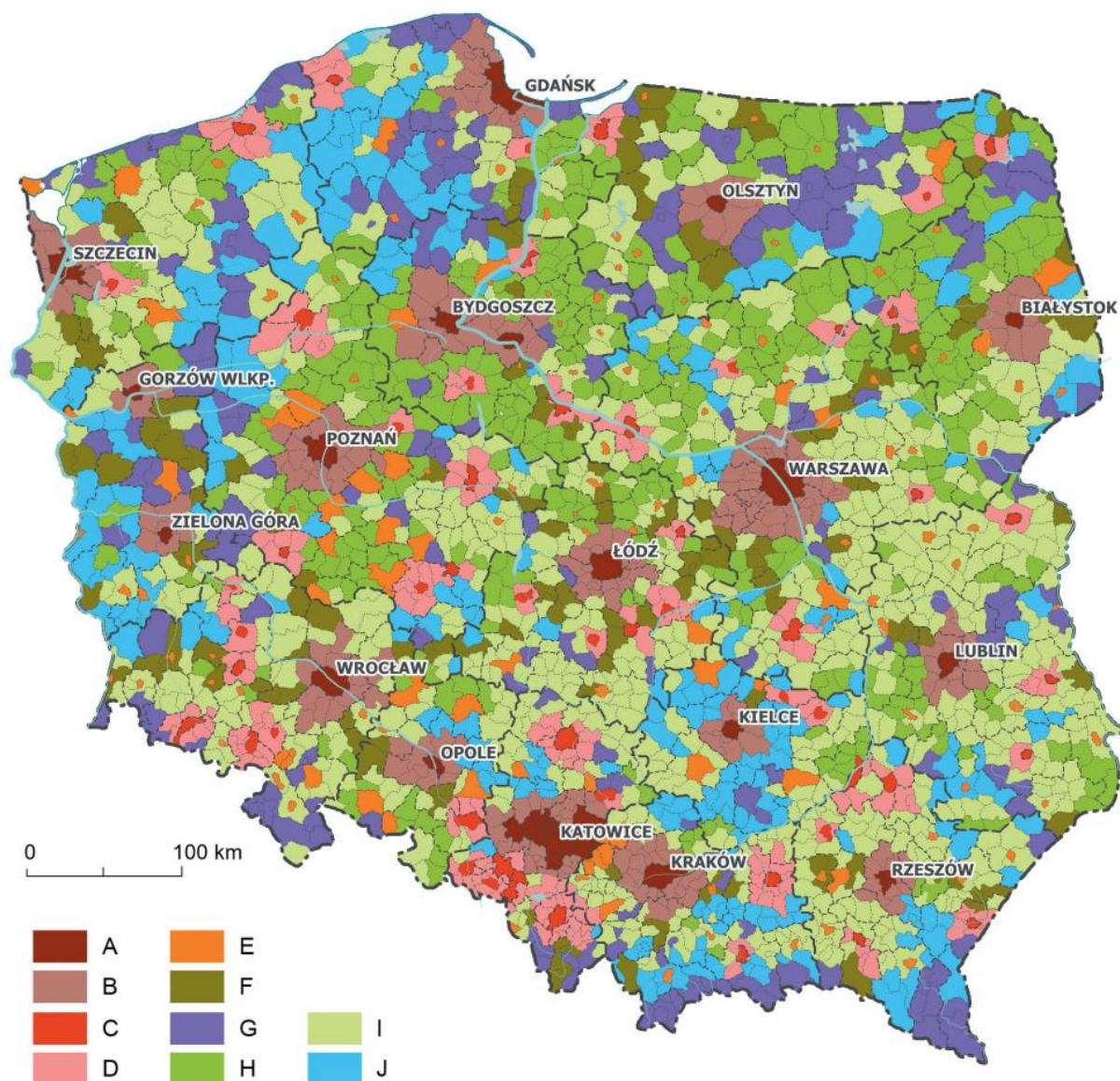
- | | | |
|-----------------------------|---------------------------|--------------------------|
| 61) Lubań | 87) Pisz | 114) Świdnica |
| 62) Lubartów | 88) Pleszew | 115) Świdwin |
| 63) Łask | 89) Prudnik | 116) Świebodzice |
| 64) Łomża | 90) Przemyśl | 117) Świecie |
| 65) Łuków | 91) Przeworsk | 118) Świętochłowice |
| 66) Malbork | 92) Pułtusk | 119) Tarnobrzeg |
| 67) Mielec | 93) Radom | 120) Tarnów |
| 68) Międzyrzecz | 94) Radomsko | 121) Tomaszów Lubelski |
| 69) Mrągowo | 95) Radzyń Podlaski | 122) Tomaszów Mazowiecki |
| 70) Nakło nad Notecią | 96) Rydułtowy | 123) Turek |
| 71) Namysłów | 97) Rypin | 124) Wałbrzych |
| 72) Nisko | 98) Sandomierz | 125) Wałcz |
| 73) Nowa Ruda | 99) Sanok | 126) Wieluń |
| 74) Nowa Sól | 100) Siemianowice Śląskie | 127) Włocławek |
| 75) Nowy Sącz | 101) Sieradz | 128) Zabrze |
| 76) Nowy Targ | 102) Sierpc | 129) Zakopane |
| 77) Nysa | 103) Skarżysko Kamienna | 130) Zambrów |
| 78) Olecko | 104) Słupsk | 131) Zamość |
| 79) Opoczno | 105) Sokółka | 132) Zawiercie |
| 80) Ostrołęka | 106) Sosnowiec | 133) Żąbkowice Śląskie |
| 81) Ostrowiec Świętokrzyski | 107) Stalowa Wola | 134) Zduńska Wola |
| 82) Ostróda | 108) Starachowice | 135) Zgorzelec |
| 83) Ostrów Mazowiecka | 109) Stargard | 136) Złotoryja |
| 84) Ozorków | 110) Staszów | 137) Złotów |
| 85) Piekary Śląskie | 111) Strzelce Opolskie | 138) Żagań |
| 86) Piła | 112) Szczecinek | 139) Żary |
| | 113) Szczytno | |



Obraz 1 Miasta średnie tracące funkcje społeczno-gospodarcze

Nowa Sól jest sklasyfikowana jako miasto-ośrodek wielofunkcyjny. Miasta zostały bowiem podzielone na kategorie:

- A – rdzenie miejskich obszarów funkcjonalnych stolic województw,
- B – strefy zewnętrzne miejskich obszarów funkcjonalnych stolic województw,
- C – rdzenie miejskich obszarów funkcjonalnych miast subregionalnych,
- D – strefy zewnętrzne miejskich obszarów funkcjonalnych miast subregionalnych,
- E – miasta-ośrodki wielofunkcyjne (Nowa Sól),
- F – gminy z rozwiniętą funkcją transportową,
- G – gminy o innych rozwiniętych funkcjach pozarolniczych (turystyka oraz funkcje wielkopowierzchniowe, w tym przemysł wydobywczy),
- H – gminy z intensywnie rozwiniętą funkcją rolniczą,
- I – gminy z umiarkowanie rozwiniętą funkcją rolniczą,
- J – gminy ekstensywnie zagospodarowane (funkcje leśne, ochrony przyrody).



Obraz 2 Klasyfikacja funkcjonalna miast

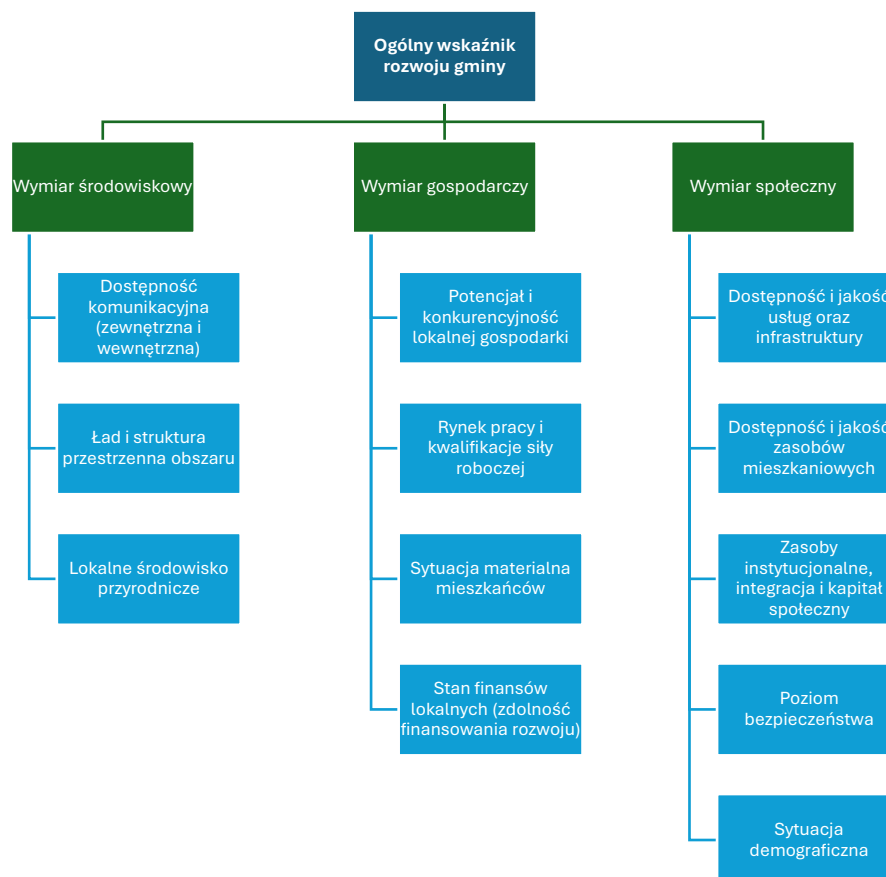
Dodatkowo miasto zostało sklasyfikowane w Monitorze Rozwoju Lokalnego. Zostało porównane do gmin o podobnej funkcji w strukturze osiedleńczej kraju¹, a zatem o podobnych uwarunkowaniach rozwojowych razem z:

¹ Wydzielenia grup porównawczych dokonano na podstawie opracowania zrealizowanego w Instytucie Geografii Przestrzennego Zagospodarowania im. Stanisława Leszczyckiego Polskiej Akademii Nauk przez profesorów Przemysława Śleszyńskiego i Tomasza Komornickiego dla celów monitoringu planowania przestrzennego. Grupa porównawcza stanowi punkt odniesienia, zatem jest to pokazanie stanu gminy na tle stanu swoistego „rynku”, który stanowią pozostałe gminy z grupy porównawczej.

KOD TERYT	JST	Liczba ludności	KOD TERYT	JST	Liczba ludności	KOD TERYT	JST	Liczba ludności
0401011	Aleksandrów Kujawski (1)	11536	0205011	Jawor (1)	20853	1211011	Nowy Targ (1)	33103
2801011	Bartoszyce (1)	21682	0207011	Kamienna Góra (1)	17376	0215011	Olawa (1)	33153
3201011	Białogard (1)	22664	2808011	Kętrzyn (1)	25487	1416011	Ostrów Mazowiecka (1)	21607
0202011	Bielawa (1)	28344	0208021	Kłodzko (1)	25113	1213011	Oświęcim (1)	36048
2003011	Bielsk Podlaski (1)	24026	2006011	Kolno (1)	9927	1020021	Ozorków (1)	18259
0602011	Biłgoraj (1)	25039	3009011	Koło (1)	19686	1425011	Pionki (1)	16279
1201011	Bochnia (1)	28692	0801011	Kostrzyn nad Odrą (1)	17704	1420011	Płońsk (1)	21591
0201011	Bolesławiec (1)	37293	3011011	Kościan (1)	23563	1422011	Przasnysz (1)	16384
2802011	Braniewo (1)	16223	2206011	Kościerzyna (1)	23406	0614011	Puławy (1)	44397
0402011	Brodnica (1)	28429	0606011	Krasnystaw (1)	17519	1012011	Radomsko (1)	43417
1601011	Brzeg (1)	33768	0607011	Kraśnik (1)	31744	0615011	Radzyń Podlaski (1)	14452
0404011	Chełmno (1)	18326	1002011	Kutno (1)	41231	0412011	Rypin (1)	15514
0415011	Chełmża (1)	13827	2207011	Kwidzyn (1)	37175	1817011	Sanok (1)	34687
2202011	Chojnice (1)	38934	1808011	Leżajsk (1)	12833	2010011	Siemiatycze (1)	13491
0209011	Chojnów (1)	12443	2208011	Lębork (1)	34157	1427011	Sierpc (1)	17026
2403011	Cieszyn (1)	33251	1207011	Limanowa (1)	14514	2610011	Skarżysko-Kamienna (1)	41793
3002011	Czarnków (1)	10097	1809011	Lubaczów (1)	11420	3213021	Sławno (1)	11875
1803011	Dębica (1)	43301	0210011	Lubań (1)	19756	3023011	Słupca (1)	13102
0616011	Dęblin (1)	14330	2807021	Lubawa (1)	10619	1428011	Sochaczew (1)	33698
2803011	Działdowo (1)	20367	2407011	Lubliniec (1)	23427	1429011	Sokołów Podlaski (1)	18473
0202021	Dzierżoniów (1)	31061	1004011	Łęczyca (1)	13183	2213031	Starogard Gdański (1)	45626
1403011	Garwolin (1)	17310	1005011	Łowicz (1)	26247	3012011	Sulmierzyce (1)	2746
1020011	Głowno (1)	13216	0611011	Łuków (1)	27453	3215011	Szczecinek (1)	37899
1205011	Gorlice (1)	25818	1411011	Maków Mazowiecki (1)	9009	2817011	Szczytno (1)	22081
2004011	Grajewo (1)	21089	2209011	Malbork (1)	37050	3216011	Świdwin (1)	14635
0802011	Gubin (1)	15798	0601011	Międzyrzec Podlaski (1)	15557	0618011	Tomaszów Lubelski (1)	18061
2005011	Hajnówka (1)	19221	1413011	Mława (1)	30831	3027011	Turek (1)	24788
0604011	Hrubieszów (1)	16191	2409011	Myszków (1)	29717	3217011	Wałcz (1)	23780
2807011	Iława (1)	32319	0208041	Nowa Ruda (1)	20674	0417011	Wąbrzeźno (1)	13049
1804011	Jarosław (1)	35610	0804011	Nowa Sól (1)	36327	3028011	Wągrowiec (1)	25457
1805011	Jasło (1)	33100	2812011	Nowe Miasto Lubawskie (1)	10214	1433011	Węgrów (1)	11839
						0619011	Włodawa (1)	12266
						2014011	Zambrów (1)	21004
						0225021	Zgorzelec (1)	29313
						0226021	Złotoryja (1)	14337
						3031011	Złotów (1)	18275
						0810021	Żagań (1)	23730
						0811021	Żary (1)	35198

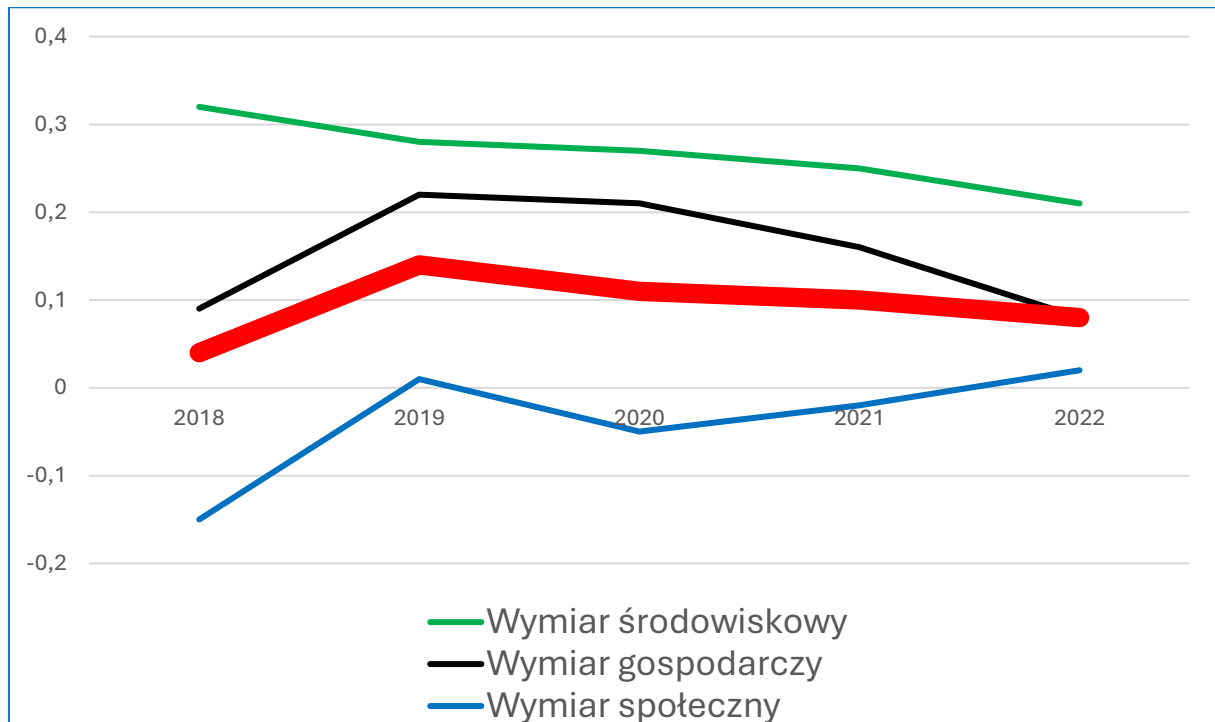
Obraz 3 Struktura porównawcza miasta Nowa Sól

Porównania miasta Nowa Sól, dokonano na podstawie analizy wskaźnikowej w 3 wymiarach, na które składało się 12 obszarów:



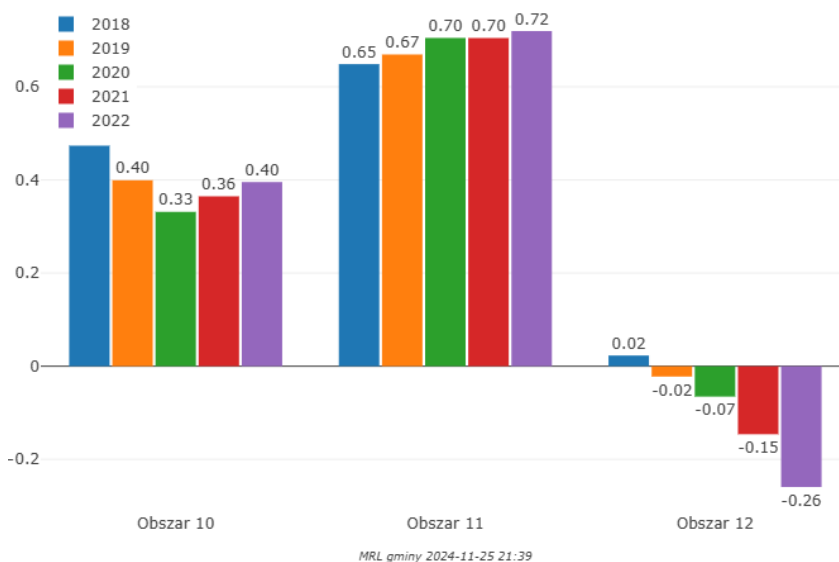
Obraz 4 Wskaźniki rozwoju gminy

Ogólny obraz miasta przedstawia się wg. danych za 2022 rok niewiele powyżej średniej porównawczej, jednak z tendencją malejącą od 2019 roku. Wymiar społeczny notuje wzrost wskaźnika i w 2021 roku przeciął oś X oznaczającą „zero”, tymczasem wskaźniki dla wymiaru środowiskowego i gospodarczego notują wyraźny spadek. Utrzymujący się trend skutkować będzie najpewniej na przełomie 2022/2023 spadkiem wskaźnika gospodarczego poniżej zera, czyli średniej odniesienia.



Obraz 5 Bencharming Nowej Soli

Szczegółowe dane przedstawiają się w sposób następujący:



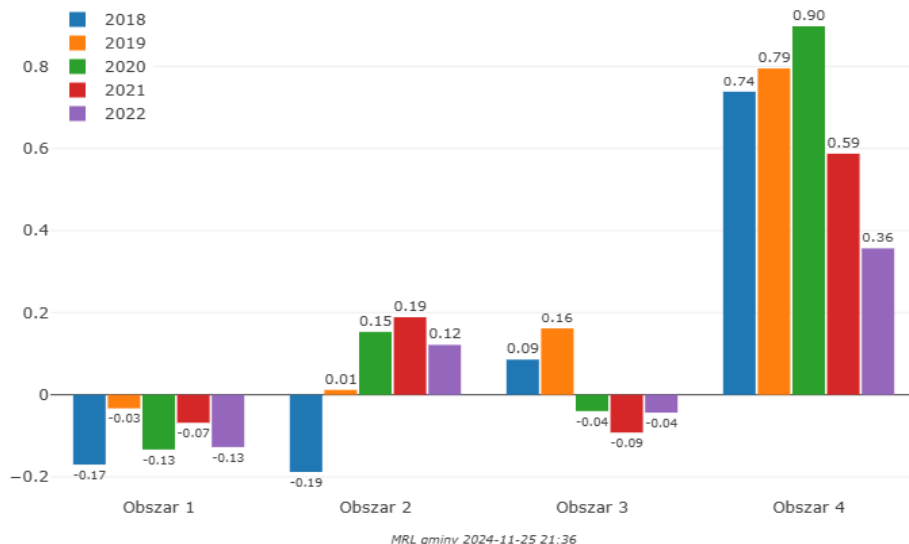
Obszar 10 – Dostępność komunikacyjna (zewnątrzna i wewnętrzna)

Obszar 11 – Ład i struktura przestrzenna obszaru

Obszar 12 – Lokalne środowisko przyrodnicze

Obraz 6 Wymiar środowiskowy wskaźników Nowej Soli

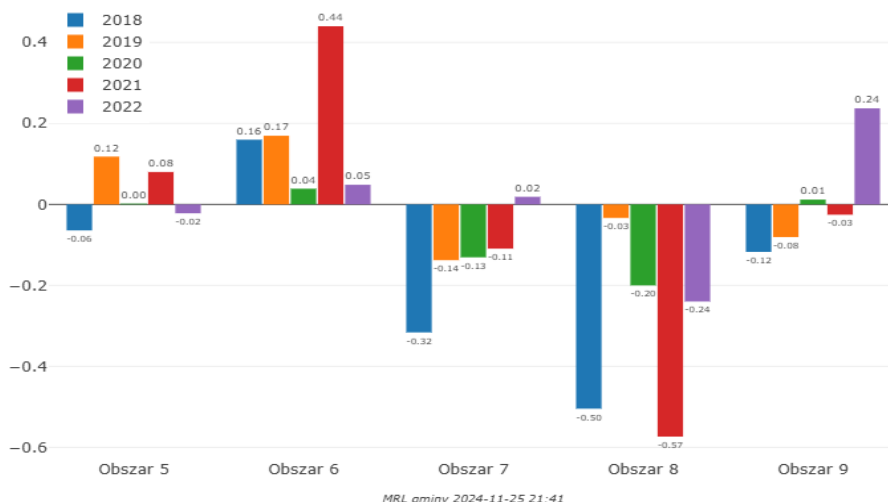
Analiza porównawcza wskazuje, że najsilniejszą stroną miasta (tak w wymiarze środowiskowym, jak i w ogóle) jest Ład i struktura przestrzenna obszaru. Wskaźnik ten ma najwyższe notowania spośród wszystkich, a zarazem notuje wciąż tendencję wzrostową. Jednocześnie wskaźnik oceny Lokalnego środowiska przyrodniczego, jest obecnie najsłabszą stroną miasta, i co ważne, ma tendencję spadkową.



- Obszar 1 – Potencjał i konkurencyjność lokalnej gospodarki
- Obszar 2 – Rynek pracy i kwalifikacje siły roboczej
- Obszar 3 – Sytuacja materialna mieszkańców
- Obszar 4 – Stan finansów lokalnych (zdolność finansowania rozwoju)

Obraz 7 Obraz 6 Wymiar gospodarczy wskaźników Nowej Soli

W wymiarze gospodarczym, miasto powinno postawić na właściwie każdy z czterech obszarów, a najbardziej priorytetowy pozostaje wskaźnik potencjału i konkurencyjności lokalnej gospodarki. Najsilniejszym wydaje się wskaźnik finansów lokalnych, ale to złudne dane, ponieważ sytuacja w roku 2024 jest odmienna, i niestety wyjątkowo niekorzystna.



- Obszar 5 – Dostępność i jakość usług oraz infrastruktury
- Obszar 6 – Dostępność i jakość zasobów mieszkaniowych w gminie
- Obszar 7 – Zasoby instytucjonalne, integracja i kapitał społeczny gminy
- Obszar 8 – Poziom bezpieczeństwa
- Obszar 9 – Sytuacja demograficzna

Obraz 8 Wymiar społeczny wskaźników Nowej Soli

Najwięcej do zrobienia miasto ma w sektorze społecznym. Wszystkie wskaźniki notują miasto w dolnych sektorach rankingów. Co prawda sytuacja ma się nieco ku lepszemu, ale dystans do odrobienia jest duży. Dodatkowo niech nie zwodzi krótkotrwała poprawa wskaźnika Sytuacji demograficznej, bo ta w perspektywie średnio- i długookresowej przedstawia się naprawdę źle.

Liczba mieszkańców wg. wieku	2023	2040	2050	2060
Ogółem	36 035	30 793	27 298	24 233
0-17	5 834	4 018	3 730	3 306
0-17	16,2%	13,0%	13,7%	13,6%
18-59/64	20 073	16 488	12 877	10 970
18-59/64	55,7%	53,5%	47,2%	45,3%
18-44	12 120	8 211	7 239	6 031
45-59/64	7 953	8 277	5 638	4 939
60+/65+	10 128	10 287	10 691	9 957
60+/65+	28,1%	33,4%	39,2%	41,1%
0-14	4 791	3 288	3 109	2 688
0-14	13,3%	10,7%	11,4%	11,1%
15-64	22 453	18 587	14 650	12 345
15-64	62,3%	60,4%	53,7%	50,9%
65+	8 791	8 918	9 539	9 200
65+	24,4%	29,0%	34,9%	38,0%
80+	1 727	3 626	3 116	3 542
80+	4,8%	11,8%	11,4%	14,6%

Obraz 9 Sytuacja demograficzna Nowej Soli do roku 2060 (Główny Urząd Statystyczny)

3. SZWAJCARSKA POMOC FINANSOWA

Biorąc pod uwagę powyższą sytuację miasta, która wymaga szerokiego i pilnego planu transformacji, postanowiono w odpowiedzi na zdiagnozowane problemy miasta zbudować program jest transformacji. Miałby zostać sfinansowany z Drugiej Edycji Szwajcarskiej Pomocy Finansowej dla wybranych Państw Członkowskich Unii Europejskiej w celu zmniejszenia różnic społeczno-gospodarczych w obrębie Unii Europejskiej oraz ze środków własnych oraz budżetu państwa. Polsko-Szwajcarski Program Rozwoju Miast jest finansowany w 85% z Drugiej Edycji

Szwajcarskiej Pomocy Finansowej dla wybranych Państw Członkowskich Unii Europejskiej oraz w 15% z budżetu państwa.

Do udziału w naborze projektów uprawnione są miasta średnie tracące funkcje społeczno-gospodarcze, wskazane w Krajowej Strategii Rozwoju Regionalnego 2030 jako obszar strategicznej interwencji. Celem bezpośrednim naboru wniosków jest wyłonienie laureatów spośród miast, które zostaną najwyżej ocenione w pierwszym etapie, zakwalifikują się do etapu drugiego po uwzględnieniu zasady koncentracji geograficznej oraz uzyskają pozytywną ocenę Kompletniej Propozycji Projektu.

Polsko-Szwajcarski Program Rozwoju Miast ma przyczynić się do zmniejszenia różnic społeczno-gospodarczych w średnich polskich miastach i pomiędzy nimi. Do wszystkich miast biorących udział w Programie skierowane zostanie wsparcie przyczyniające się do zwiększenia wiedzy i umiejętności pracowników samorządowych m.in. z zakresu planowania strategicznego, a laureaci będą korzystać z rozszerzonego zakresu usług doradczych świadczonych przez polskich i szwajcarskich ekspertów. Etapowi realizacji projektów w miastach będzie towarzyszyła również współpraca bilateralna pomiędzy miastami polskimi i szwajcarskimi, mająca na celu wzajemną wymianę doświadczeń z zakresu zarządzania strategicznego i realizacji konkretnych działań rozwojowych. Pośrednio Program wpłynie na poprawę procesu zarządzania rozwojem we wszystkich miastach gotowych do systemowych zmian, które zdecydują się na udział w naborze.

Wsparcie ze środków Polsko-Szwajcarskiego Programu Rozwoju Miast będzie ukierunkowane na realizację kompleksowych projektów rozwojowych łączących wybrane działania z dwunastu obszarów tematycznych objętych Programem.



Obraz 10 Obszary tematyczne objęte wsparciem Programu

Każdy uczestnik Polsko-Szwajcarskiego Programu Rozwoju Miast przystępując do naboru zobowiązał się do zapoznania z międzynarodowymi ramami prawnymi Programu oraz stosowania postanowień zawartych w krajowych przepisach prawa oraz dokumentach wydanych na potrzeby Programu. Na ramy prawne składają się:

- Umowa ramowa zawarta pomiędzy Rzeczpospolitą Polską a Konfederacją Szwajcarską w sprawie wdrażania Drugiej Edycji Szwajcarskiej Pomocy Finansowej dla wybranych państw członkowskich Unii Europejskiej w celu zmniejszenia różnic społeczno-gospodarczych w obrębie Unii Europejskiej podpisana w Warszawie dnia 5 grudnia 2022 r. (MP z 2023 r. poz. 255);

- Regulacje w sprawie wdrażania Drugiej Edycji Szwajcarskiej Pomocy Finansowej dla wybranych państw członkowskich Unii Europejskiej w celu zmniejszenia różnic społeczno-gospodarczych w obrębie Unii Europejskiej;
- Umowa w sprawie Programu Rozwoju Miast;
- Rozporządzenie wydane na podstawie art. 3ab ust. 2 ustawy z dnia 6 grudnia 2006 r. o zasadach prowadzenia polityki rozwoju - w zakresie zadań objętych pomocą publiczną lub pomocą de minimis (rozporządzenie Ministra Funduszy i Polityki Regionalnej w sprawie udzielania pomocy publicznej, pomocy de minimis oraz pomocy de minimis na usługi świadczone w ogólnym interesie gospodarczym w ramach Szwajcarsko-Polskiego Programu Współpracy);
- Wytyczne Ministra Funduszy i Polityki Regionalnej w zakresie udzielania zamówień w ramach Szwajcarsko-Polskiego Programu Współpracy z 27 listopada 2023 r.;
- Podręcznik komunikacji i informacji dla Drugiej Edycji Szwajcarsko-Polskiej Pomocy Finansowej dla wybranych państw członkowskich;
- oraz inne właściwe przepisy prawa powszechnie obowiązującego.

W przebiegu Programu Rozwoju Miast wyróżnione zostały trzy następujące kolejno okresy nazywane etapami:

- etap 1 – obejmuje opracowanie i złożenie Wstępnej Propozycji Projektu oraz jej ocenę formalną i merytoryczną (punktowaną); rozpoczyna się w dniu ogłoszenia naboru, a kończy ogłoszeniem listy rankingowej,
- etap 2 – obejmuje przygotowanie i złożenie oraz ocenę Kompletniej Propozycji Projektu przez KIK-OP; rozpoczyna się ogłoszeniem terminu składania Kompletnych Propozycji Projektów, a kończy podpisaniem umów o dofinansowanie,
- etap 3 – obejmuje okres realizacji projektu; rozpoczyna się z chwilą zawarcia umowy o dofinansowanie, a kończy nie później niż 31 marca 2029 r.

Celem Programu jest zmniejszanie dysproporcji społeczno-gospodarczych w polskich miastach średnich tracących funkcje społeczno-gospodarcze oraz pomiędzy nimi. Realizacji celu będzie służyło finansowanie projektów realizujących zasady zrównoważonego rozwoju, ukierunkowanych na rozwój przyczyniający się do poprawy życia mieszkańców. Każdy projekt musi realizować co najmniej jedno działanie wpisujące się w wymieniony poniżej szczegółowy cel finansowane ze środków SECO oraz co najmniej jedno działanie finansowane ze środków SDC Szwajcarsko-Polskiego Programu Współpracy.

Cel szczegółowy i obszar tematyczny	Źródło szwajcarskiej alokacji pomocy finansowej
I. Promowanie wzrostu gospodarczego i dialogu społecznego, zmniejszanie bezrobocia (wśród młodzieży)	
1. Kształcenie oraz szkolenie zawodowe i specjalistyczne	Finansowanie SDC
2. Finansowanie dla mikro, małych i średnich przedsiębiorstw	Finansowanie SECO
II. Zarządzanie migracją i wspieranie integracji. Wzrost bezpieczeństwa publicznego i ochrony	
3. Wspieranie zarządzania migracją i promowanie działań integracyjnych	Finansowanie SDC
4. Poprawa bezpieczeństwa publicznego	Finansowanie SDC
III. Ochrona środowiska i klimatu	
5. Efektywność energetyczna i energia odnawialna	Finansowanie SECO
6. Transport publiczny	Finansowanie SECO
7. Gospodarka wodno-ściekowa	Finansowanie SECO
8. Zarządzanie odpadami	Finansowanie SECO
9. Ochrona przyrody i różnorodność biologiczna	Finansowanie SECO/ finansowanie SDC
IV. Wzmocnienie systemów społecznych	
10. Zdrowie i pomoc społeczna	Finansowanie SDC
11. Mniejszości i grupy w niekorzystnej sytuacji społecznej	Finansowanie SDC
V. Zaangażowanie obywatelskie i przejrzystość	
12. Zaangażowanie obywatelskie i przejrzystość	Finansowanie SDC
VI. Cel instytucjonalny: Rozwój potencjału instytucjonalnego i współpraca bilateralna	
13. Rozwój potencjału instytucjonalnego	Finansowanie SECO/ finansowanie SDC
14. Współpraca bilateralna	Finansowanie SECO/ finansowanie SDC

Obraz 11 SDC i SECO w programie rozwoju miast

4. KONSULTACJE SPOŁECZNE

Biorąc pod uwagę zdiagnozowaną sytuację miasta oraz szanse jaką daje współfinansowanie projektu transformacji z Szwajcarsko-Polskiego Programu Współpracy postanowiono skonsultować założenia transformacji z mieszkańcami i mieszkankami miasta. Konsultacje były częścią procesu współtworzenia założeń do polityki przystosowania miasta do wyzwań, jakie stoją przed nim w kontekście dokonanych wielokryterialnych analiz. Konsultacje prowadziliśmy w formie badania za pomocą internetowego kwestionariusza wywiadu, za pomocą papierowego kwestionariusza wywiadu oraz w formie spotkań:

- moderowanej dyskusji
- warsztatów,
- grup focusowych.

Spotkania były otwarte dla wszystkich mieszkańców i mieszkanki Nowej Soli. Pula miejsc na spotkaniach była ograniczona, ale nie została wyczerpana, tzn. każda osoba, która zgłosiła chęć udziału, mogła w nich uczestniczyć. Konsultacje odbywały się w okresie 26.08.2024 – 10.12.2024. W tym czasie odbyło się 11 spotkań w dniach:

- 26.08.2024
- 28.08.2024
- 10.09.2024
- 01.10.2024
- 03.10.2024
- 07.10.2024
- 10.10.2024
- 05.11.2024
- 20.11.2024
- 26.11.2024
- 03.12.2024

Podczas spotkań tworzona była każdorazowo lista obecności. Informowano, że konsultacje służą określeniu działań podstawowych i uzupełniających w ramach Szwajcarsko-Polskiego Programu Współpracy. Informowano, że celem konsultacji jest:

- Umożliwienie zainteresowanym stronom oceny czy proponowane działania są realną odpowiedzią na problemy społeczne.
- Sprawdzenie czy biorąc pod uwagę opinię społeczną działania są wykonalne i mają szanse przynieść trwały pozytywny efekt dla jakości życia.
- Umożliwienie interesariuszom formułowania zaleceń ich ulepszenia.

Spotkania odbywały się w różnych częściach miasta:

- Urząd Miasta Nowa Sól
- Park Technologiczny Interior
- Nowosolski Dom Kultury
- Magazyn Solny
- Centrum Aktywności Społecznej

Miejsca konsultacji były dostosowane do osób ze specjalnymi potrzebami. Prowadząc konsultacje przestrzegano zasad:

- zrównoważonego rozwoju,
- pomocniczości,
- poszanowania godności ludzkiej i równości,
- współpracy i porozumienia,
- dobrego rządzenia (w tym partycypacji społecznej),
- właściwego wykorzystania zasobów (ukierunkowanego na cele i potrzeby, efektywnego, zgodnego z normami etycznymi i przepisami prawa),
- uczciwej i otwartej konkurencji,
- zapobiegania konfliktom interesów i unikania ich,
- zero tolerancji wobec korupcji,
- otwartej i przejrzystej komunikacji na wszystkich szczeblach jako sposób ograniczania ryzyka korupcji,
- promowania podstawowych wartości demokratycznych, praworządności i pluralizmu politycznego oraz ochrony praw człowieka i podstawowych wolności.

Prowadzone konsultacje koncentrowały się na sprawach:

- upowszechniania włączenia społecznego,
- upowszechniania kwestii łagodzenia klimatu i przystosowania się do nich oraz uwzględniania kwestii środowiskowych.

W spotkaniach bezpośrednich wzięło udział liczne grono mieszkańców i interesariuszy (172 osoby, część się powtarzała), reprezentujących m.in. poniższe organizacje (w kolejności alfabetycznej):

1. Akson Elektro sp. z o.o.
2. Amazonki „Tęcza”
3. Centrum Kształcenia Zawodowego i Ustawicznego „Elektryk” w Nowej Soli
4. Eko AB
5. Fundacja Braci Morawskich
6. Fundacja JuPi
7. Fundacja na rzecz Collegium Polonicum
8. Fundacja Panopticum
9. Fundacja Chrześcijańska Rozwoju Osobistego RONDO
10. Fundacja Synergia Kobiet
11. Fundacja Ze Sztuką Na Tak
12. Grupa nieformalna nowosolanki.pl
13. Grupa Pomocy Humanitarnej PCK
14. Kajakarski Klub Sportowy w Nowej Soli
15. Klub Abstynenta Odrodzenie
16. Klub Sportowy „ASTRA”
17. Klub Sportowy Dozamet w Nowej Soli
18. Miejski Ośrodek Sportu i Rekreacji w Nowej Soli
19. Miejski Zakład Gospodarki Komunalnej w Nowej Soli Sp. z o.o.
20. Nowosolski Uniwersytet Trzeciego Wieku
21. Nowosolskie Alternatywne Stowarzyszenie Artystów
22. Organizacja Pracodawców Ziemi Lubuskiej
23. Polski Czerwony Krzyż
24. Polski Związek Emerytów i Rencistów

25. Polski Związek Niewidomych
26. Polskie Towarzystwo Turystyczno-Krajoznawcze
27. Regionalne Centrum Technologii i Wiedzy INTERIOR Sp. z o.o.
28. Spółdzielnia Socjalna Eko-Dom
29. Starostwo Powiatowe w Nowej Soli
30. Stowarzyszenie „Klub Mam”
31. Stowarzyszenie Adam Draczyński Running Club
32. Stowarzyszenie Dzieci i Młodzieży Niepełnosprawnych „Pomórz nie będę sam”
33. Stowarzyszenie Kultury Chrześcijańskiej Chorał
34. Stowarzyszenie Nowosolska Paczka
35. Stowarzyszenie P.A.R.K.
36. Stowarzyszenie RADOŚĆ
37. Stowarzyszenie Romów w Nowej Soli
38. Stowarzyszenie Solinatorzy
39. Toms Sp. z o.o.
40. Towarzystwo Przyjaciół Św. Brata Alberta
41. Uczniowski Klub Sportowy „Olimp” w Nowej Soli
42. Urząd Miasta Nowa Sól
43. Zespół Szkół nr 4 „Spożywcza” w Nowej Soli
44. Zespół Szkół Ponadgimnazjalnych nr 2 „Nitki” w Nowej Soli
45. ZHP Nowa Sól
46. Zielonogórski Klub Fantastyki Ad Astra
47. Związek Nauczycielstwa Polskiego

Podczas rozmów uczestniczki i uczestnicy zwracali szczególną uwagę na:

- potrzebę wsparcia młodych osób w mieście,
- potrzebę wsparcia seniorów w mieście,
- potrzebę zadbania o środowisko przyrodnicze,
- potrzebę zagospodarowania dobrej energii mieszkańców,
- zbudowania dobrego wizerunku miasta,
- edukację ekonomiczną,
- edukację ekologiczną,
- pobudzanie postaw obywatelskich,
- przeprowadzenia inwestycji w mieście w sektor energetyki odnawialnej, w tym w obszarze gospodarowania odpadami,
- potrzebę wsparcia mikroprzedsiębiorstw w mieście,
- potrzebę poszerzania podaży oferty dla seniorów,
- zadbania o bezpieczeństwo publiczne, w tym unowocześnienie systemu powiadamiania kryzysowego,
- potrzebę zadbania o równowagę psychiczną młodych ludzi,
- kreowania postaw przedsiębiorczych,
- wspieranie organizacji pozarządowych i grup nieformalnych,
- budowa systemu współpracy pomiędzy szkołami w mieście,
- zazielenienie skwerów i ulic miasta,
- dbanie o relacje międzypokoleniowe,
- inwestycje w obszary aktywności młodych ludzi w internecie,
- włączanie mieszkanki i mieszkańców w proces podejmowania decyzji w mieście.

Poniżej przedstawiamy fotogalerie z wybranych spotkań.



Obraz 12 Konsultacje w dniu 03.10.2024



Obraz 13 Konsultacje w dniu 20.11.2024



Obraz 14 Konsultacje w dniu 05.12.2024



Obraz 15 Konsultacje w dniu 26.11.2024



Obraz 16 Konsultacje w dniu 26.11.2024



Obraz 17 Konsultacje w dniu 03.10.2024



Obraz 18 Konsultacje w dniu 03.10.2024

Podczas spotkań prezentowano Szwajcarską pomoc finansową dla wybranych krajów UE w celu zmniejszenia różnic społeczno-gospodarczych oraz omawiano proponowane do realizacji przedsięwzięcia. Oto wybrane, przykładowe umawiane slajdy podczas konsultacji społecznych:



Obraz 19 Plan prezentacji

PRIORYTETY

WYMIAR SPOŁECZNY

1. POZIOM BEZPIECZEŃSTWA
2. ZASOBY INSTYTUCJONALNE, INTEGRACJA, WYMIAR SPOŁECZNY
3. SYTUACJA DEMOGRAFICZNA

WYMIAR GOSPODARCZY

4. POTENCJAŁ I KONKURENCYJNOŚĆ GOSPODARKI
5. SYTUACJA MATERIALNA MIESZKAŃCÓW

WYMIAR ŚRODOWISKOWY

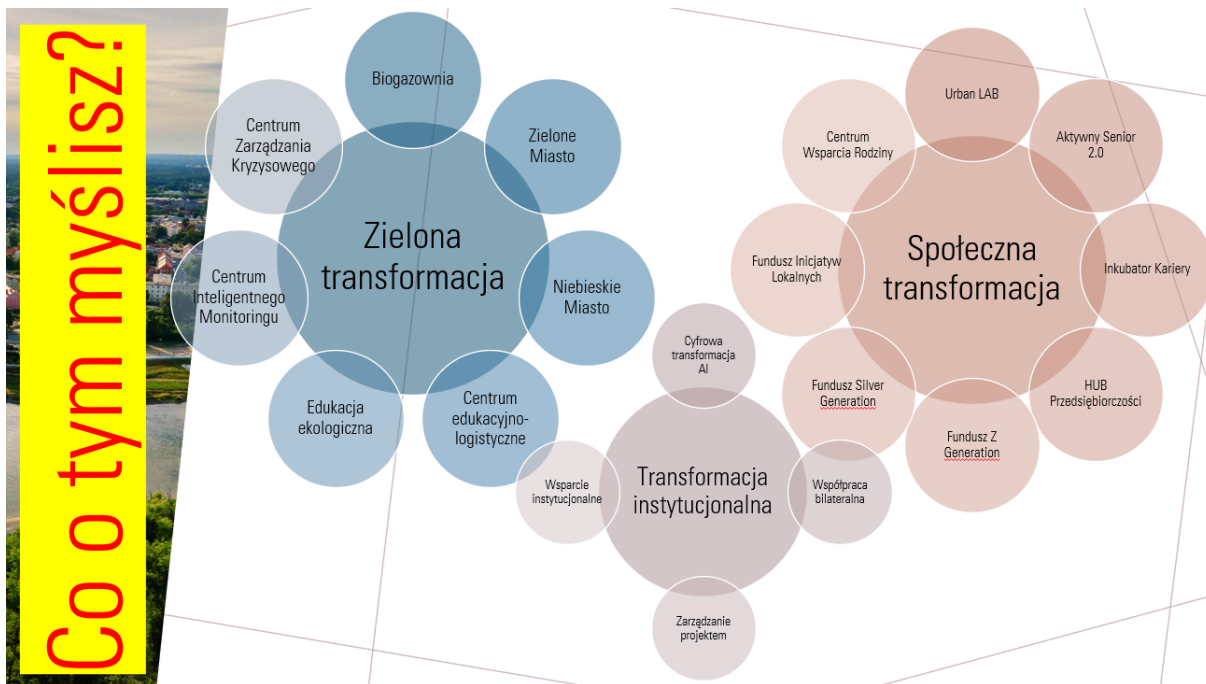
6. LOKALNE ŚRODOWISKO PRZYRODNICZE



Obraz 20 Priorytety miasta

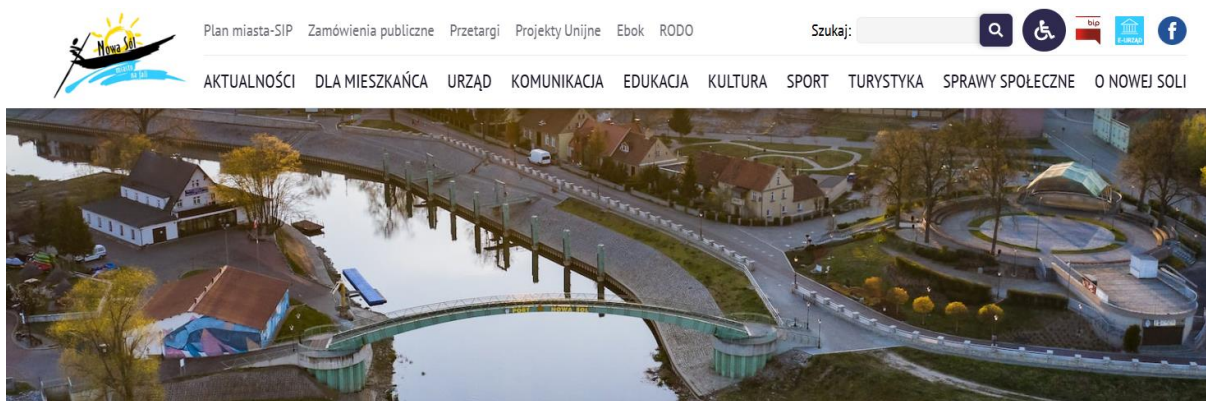
Wymiar społeczny	Poziom bezpieczeństwa	<i>Centrum Zarządzania Kryzysowego</i>	<i>Inteligentne Centrum Monitoringu</i>			
	Zasoby instytucjonalne, integracja, wymiar społeczny	<i>Urban Lab</i>	<i>Fundusz Inicjatyw Lokalnych</i>	<i>Centrum Wsparcia Rodziny</i>		
	Sytuacja demograficzna	<i>HUB Przedsiębiorczości</i>	<i>Dzienny Dom Seniora 2.0</i>	<i>Kluby Seniora</i>		
Wymiar gospodarczy	Potencjał i konkurencyjność gospodarki	<i>Inkubator Kariery Młodzieżowej</i>	<i>Cyfrowa transformacja miasta</i>			
	Sytuacja materialna mieszkańców	<i>Fundusz Silver Generation</i>	<i>Fundusz Z Generation</i>			
Wymiar środowiskowy	Lokalne środowisko przyrodnicze	<i>Biogazownia</i>	<i>Zielone Miasto</i>	<i>Niebieskie Miasto</i>	<i>Centrum edukacyjno-logistyczne</i>	<i>Program edukacji ekologicznej</i>

Obraz 21 Matryca projektów



Obraz 22 Konsultacje programu transformacji

Uzupełnieniem spotkań F2F, było badanie ankietowe. Było ono otwarte dla wszystkich mieszkańców i mieszanek miasta oraz innych interesariuszy. Badanie promowane było za pośrednictwem social mediów oraz miejskiej strony internetowej. Ankieta była dostępna również w wersji drukowanej, aby mogli ją wypełnić osoby wykluczone cyfrowo. Ankieta w wersji drukowanej dostępna była w różnych miejscach miasta oraz można było ją wypełnić podczas spotkań F2F.



AKTUALNOŚCI



Razem zmieniamy Nową Sól. Każdy ma wpływ na miasto. Wypełnij ankietę online!

Drodzy Mieszkańcy, jak zapewne wiecie, Nowa Sól ubiega się o dofinansowanie w ramach Polsko-Szwajcarskiego Programu Rozwoju Miast. Konkurencja jest ogromna...

[Czytaj więcej](#)



Obraz 23 Strona startowa nowasol.pl z informacją o ankiecie



tu jesteś: [🏠](#) » Aktualności » Informacje » **Razem zmieniamy Nową Sól. Każdy ma wpływ na miasto. Wypełnij ankietę online!**

Drodzy Mieszkańcy,

jak zapewne wiecie, Nowa Sól ubiega się o dofinansowanie w ramach Polsko-Szwajcarskiego Programu Rozwoju Miast. Konkurencja jest ogromna, ponieważ o te środki rywalizuje aż 139 miast.

Jesteśmy świetnie przygotowani i mamy kilka naprawdę ciekawych projektów, które mogą przyczynić się do rozwoju naszego miasta. Jednak aby odnieść sukces, potrzebujemy także Waszego wsparcia.

Poniżej znajdziecie link do krótkiej ankiety. Wystarczy kliknąć i odpowiedzieć na kilka prostych pytań. Ankieta jest anonimowa, a jej wypełnienie zajmie dosłownie chwilę. Wasze opinie na temat życia w Nowej Soli są dla nas bezcenne i pomogą nam lepiej dostosować nasze plany do Waszych potrzeb.

Link do ankiety:

https://docs.google.com/forms/d/e/1FAIpQLSeFCzSn9-530qbf150Ba-rzjlfvmkwZMwqsOCjvlw99BNiYAw/viewform?usp=sf_link

Z góry dziękujemy za poświęcony czas i zaangażowanie. Razem możemy uczynić Nową Sól jeszcze lepszym miejscem do życia!



NOWOSOLSKI KLASTER ENERGII

UDOSTĘPNIJ!



Obraz 24 Wpis o ankiecie online

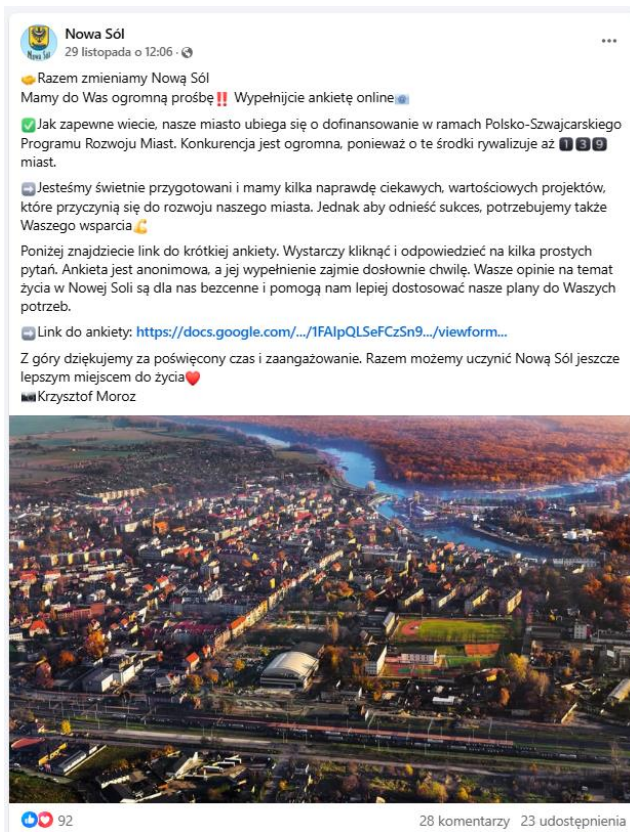
Jak ogólnie oceniasz miasto Nowa Sól jako miejsce do życia?

Bardzo dobrze
 Raczej dobrze
 Raczej źle
 Bardzo źle
 Trudno powiedzieć

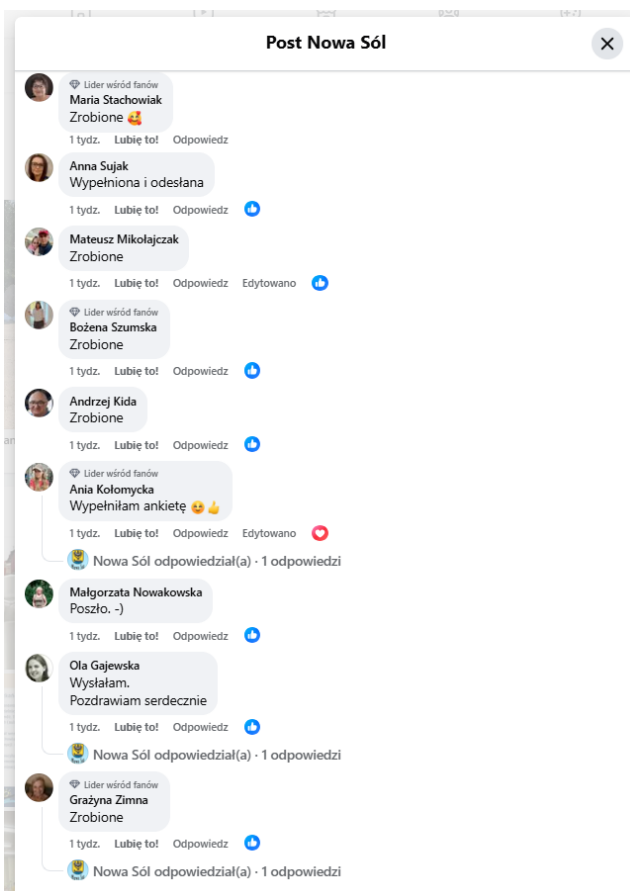
Co może Cię zachęcać do mieszkania w Mieście, tzn. jest jego silną stroną, a co może Cię zachęcać do jego opuszczenia - jest słabą stroną Miasta Nowa Sól?

	Zachęca do mieszkania	Zachęca do opuszczenia	Trudno powiedzieć
Jakość powietrza, wody, zieleni	<input type="radio"/>	<input type="radio"/>	<input type="radio"/>
Jakość oferty szkół podstawowych	<input type="radio"/>	<input type="radio"/>	<input type="radio"/>
Jakość oferty szkół średnich	<input type="radio"/>	<input type="radio"/>	<input type="radio"/>
Jakość systemu opieki nad seniorami	<input type="radio"/>	<input type="radio"/>	<input type="radio"/>
Jakość usług wsparcia rodziny	<input type="radio"/>	<input type="radio"/>	<input type="radio"/>
Bezpieczeństwo w Mieście	<input type="radio"/>	<input type="radio"/>	<input type="radio"/>
Relacje międzyludzkie, aktywność mieszkańców	<input type="radio"/>	<input type="radio"/>	<input type="radio"/>
Rynek pracy i wysokość zarobków	<input type="radio"/>	<input type="radio"/>	<input type="radio"/>
Warunki do prowadzenia własnej firmy	<input type="radio"/>	<input type="radio"/>	<input type="radio"/>

Obraz 25 Fragment formularza ankiety online



Obraz 26 Wpis na miejskim FB o ankiecie



Obraz 27 Wybrane komentarze mieszkańców do ankiety

Ankieta została wypełniona 649 razy, w tym 615 online i 34 w wersji drukowanej. Ankieta wyglądała w sposób następujący:

Szanowni Nowosolanie

Chcemy poznać Wasze opinie na temat życia w Nowej Soli, aby wspólnie uczynić nasze miasto lepszym. Ankieta jest anonimowa, a jej wypełnienie zajmie chwilę. Twoja opinia jest dla nas ważna.

I. Miasto jako miejsce do życia

1. Jak ogólnie oceniasz miasto Nowa Sól jako miejsce do życia?

Proszę wskazać jedną odpowiedź:

A	Bardzo dobrze	
B	Raczej dobrze	
C	Raczej źle	
D	Bardzo źle	
E	Trudno powiedzieć	

2. Co może Cię zachęcać do mieszkania w Mieście, tzn. jest jego silną stroną, a co może Cię zachęcać do jego opuszczenia - jest słabą stroną Miasta Nowa Sól?

Proszę odnieść się do każdego wiersza, wybierając w każdym jedną odpowiedź

	Cecha Miasta	Zachęca do mieszkania	Zachęca do opuszczenia	Trudno powiedzieć
A	Jakość powietrza, wody, zieleni			
B	Jakość oferty szkół podstawowych			
C	Jakość oferty szkół średnich			
D	Jakość systemu opieki nad seniorami			
E	Jakość usług wsparcia rodziny			
F	Bezpieczeństwo w Mieście			
G	Relacje międzyludzkie, aktywność mieszkańców			
H	Rynek pracy i wysokość zarobków			
I	Warunki do prowadzenia własnej firmy			

3. Co Miasto powinno zrealizować, abyś chciał/a zostać w mieście lub związać z nim swoje plany życiowe?

Proszę wskaż wybrane (można zaznaczyć kilka):

A	Dbać o ochronę środowiska, w tym o energetykę odnawialną	
B	Stworzyć programy edukacji ekologicznej dla mieszkańców	
C	Stworzyć atrakcyjne przestrzenie miejskie: parki, place, deptaki, zieleni	
D	Stworzyć Młodzieżowy Inkubator Kariery	
E	Stworzyć Centrum Przedsiębiorczości	
F	Stworzyć Dzienny Dom Seniora oraz Kluby Seniora	
G	Stworzyć Centrum Wsparcia Rodziny	
H	Poprawić bezpieczeństwo	
I	Dofinansowywać utworzenie firm	
J	Wspierać lokalne organizacje i grupy nieformalne	
K	Dokonać zmiany jakości usług w mieście, w tym w zakresie cyfryzacji usług	

II. Transformacja zielona

1. Czy uważasz, że właściwe kształtowanie zielonej infrastruktury ma wpływ na jakość życia w mieście Nowa Sól?

Proszę wybrać jedną odpowiedź

A	Tak	
B	Nie	
C	Nie mam zdania	

2. **Wiem** gdzie mogę uzyskać informację o środowisku w Nowej Soli:

Prosimy wybrać tylko jedną odpowiedź

A	Tak	
B	Częściowo	
C	Nie, ale chciałabym / chciałbym mieć możliwość uzyskiwać takie informacje	
D	Nie. Nie interesuje mnie to	

3. Świadomie dbam o środowisko:

Prosimy wybrać tylko jedną odpowiedź

A	Tak. (Przejdź do pytania 4)	
B	Nie - pozostawiam te działania służbom (nie wypełniaj pytania 4)	

4. Świadomie dbam o środowisko i w związku z tym:

Można wybrać kilka odpowiedzi

A	Nie śmiecę	
B	Segreguję odpady	
C	Oszczędzam wodę	
D	Oszczędzam energię elektryczną	
E	Preferuję produkty przyjazne środowisku	
F	Ograniczam jazdę samochodem (np. wybieram transport zbiorowy / komunikację rowerową i pieszą)	
G	Preferuję opakowania wielokrotnego użytku	
H	Zwracam uwagę innym na nieekologiczne zachowanie	
I	Zgłaszam odpowiednim służbom łamanie przepisów ochrony środowiska	
J	Oddaję odpady niebezpieczne do wyznaczonych punktów odbioru (np. baterie, leki, urządzenia elektryczne)	
K	Aktywnie uczestniczę w akcjach i inicjatywach ekologicznych	
L	Realizuję również inne proekologiczne działania (np. kompostuję odpady organiczne, minimalizuję użycie detergentów, sprzątam po swoim psie)	

III. Transformacja społeczna

1. Czy oferta wsparcia osób młodych w mieście jest wystarczająca?

Proszę wybrać jedną odpowiedź

A	Tak	
B	Raczej tak	
C	Raczej nie	
D	Nie	
E	Trudno powiedzieć	

2. Jakie usługi Twoim zdaniem zainteresują osoby młode?

Można wybrać kilka odpowiedzi

A	Stworzenie warsztatów mediów społecznościowych (social mediów)	
B	Stworzenie świetlicy dla osób młodych	
C	Rozwój postaw przedsiębiorczych	
D	Finansowanie inicjatyw z funduszy zewnętrznych	
E	Finansowanie uruchomienia działalności gospodarczej	
F	Stworzenie Młodzieżowego Inkubatora Kariery	
G	Stworzenie programów edukacji ekologicznej	

3. Czy oferta wsparcia osób starszych w mieście jest wystarczająca?

Proszę wybrać jedną odpowiedź

A	Tak	
B	Raczej tak	
C	Raczej nie	
D	Nie	
E	Trudno powiedzieć	

4. Jakie problemy Twoim zdaniem, najczęściej dotyczą osoby starsze?

Można wybrać kilka odpowiedzi

A	Niepełnosprawność	
B	Choroby	
C	Samotność	
D	Brak opieki ze strony rodziny	
E	Ubóstwo i bieda	
F	Brak akceptacji w środowisku lokalnym	
G	Bariery architektoniczne	
H	Utrudniony dostęp do placówek rehabilitacyjnych	
I	Utrudniony dostęp do usług opiekuńczych	
J	Niedostosowanie społeczne	

5. Czy czujesz się bezpiecznie w Nowej Soli?

Proszę wybrać jedną odpowiedź

A	Zdecydowanie tak	
B	Raczej tak	
C	Raczej nie	
D	Zdecydowanie nie	

IV. Metryczka

1. Proszę określić swoją płeć:

Proszę wskazać jedną odpowiedź.

A	Kobieta	
B	Mężczyzna	
C	Nie chcę określać	

2. Proszę, zaznacz miejsce stałego zamieszkania:

Proszę wskazać jedną odpowiedź.

A	Nowa Sól	
B	Poza Nową Solą ale na terenie powiatu nowosolskiego	
C	Poza powiatem nowosolskim	

3. W jakiej grupie wiekowej się mieścisz:

Proszę wskazać jedną odpowiedź.

A	Poniżej 18 lat	
B	Pomiędzy 18, a 26 lat	
C	Pomiędzy 27, a 45 lat	
D	Pomiędzy 46, a 60 lat	
E	Powyżej 60 lat	

4. Uwagi, komentarze:

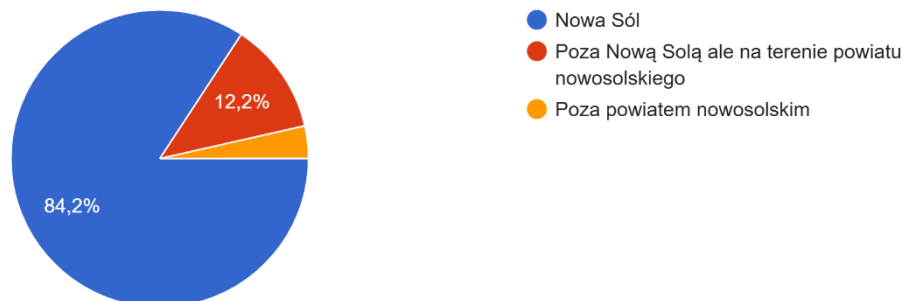
Tu możesz wpisać swoje pomysły, którymi chcesz aby zajęło się miasto.

--

Ankiety wypełniali głównie mieszkańcy i mieszkanki Nowej Soli. Były to najczęściej kobiety. Najwięcej respondentów było w wieku pomiędzy 27, a 45 lat. Rozkład respondentów przedstawia się w sposób następujący:

Proszę, zaznacz miejsce stałego zamieszkania:

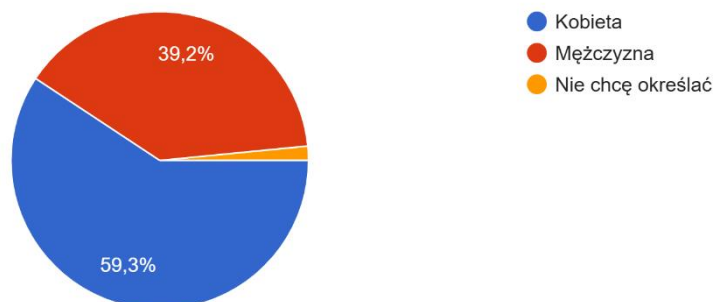
647 odpowiedzi



Obraz 32 Pytanie: Miejsce stałego zamieszkania

Proszę określić swoją płeć:

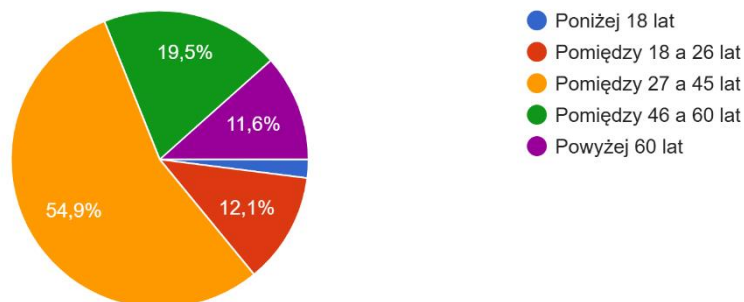
646 odpowiedzi



Obraz 33 Pytanie: płeć

W jakiej grupie wiekowej się mieścisz:

647 odpowiedzi



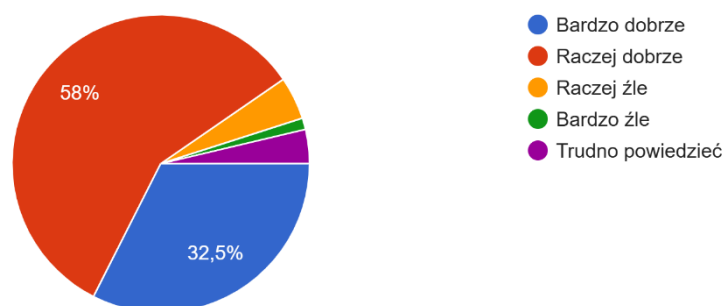
Obraz 34 Pytanie: grupa wiekowa

Respondenci wysoko oceniają Nową Sól, jako miejsce bardzo dobre i raczej dobre do życia (90,5%). Tym nie mniej są czynniki które nie zachęcają do życia w mieście, najczęściej wskazywane to:

- Rynek pracy i wysokość zarobków.
- Relacje międzyludzkie, aktywność mieszkańców.
- Jakość usług wsparcia rodziny.

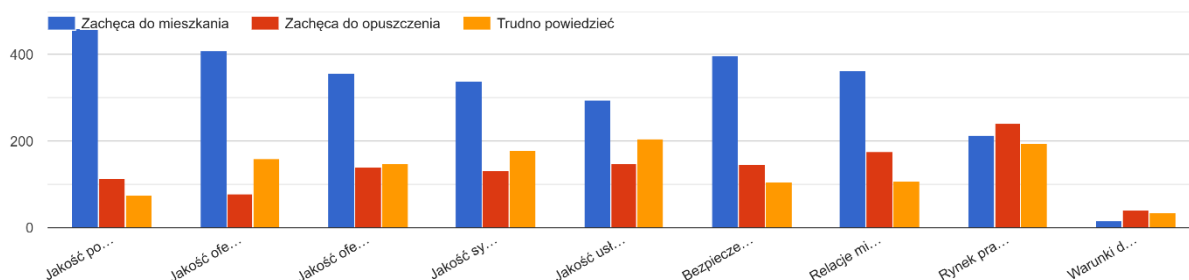
Jak ogólnie oceniasz miasto Nowa Sól jako miejsce do życia?

647 odpowiedzi



Obraz 35 Pytanie: Jak ogólnie oceniasz miasto Nowa Sól jako miejsce do życia?

Co może Cię zachęcać do mieszkania w Mieście, tzn. jest jego silną stroną, a co może Cię zachęcać do jego opuszczenia - jest słabą stroną Miasta Nowa Sól?



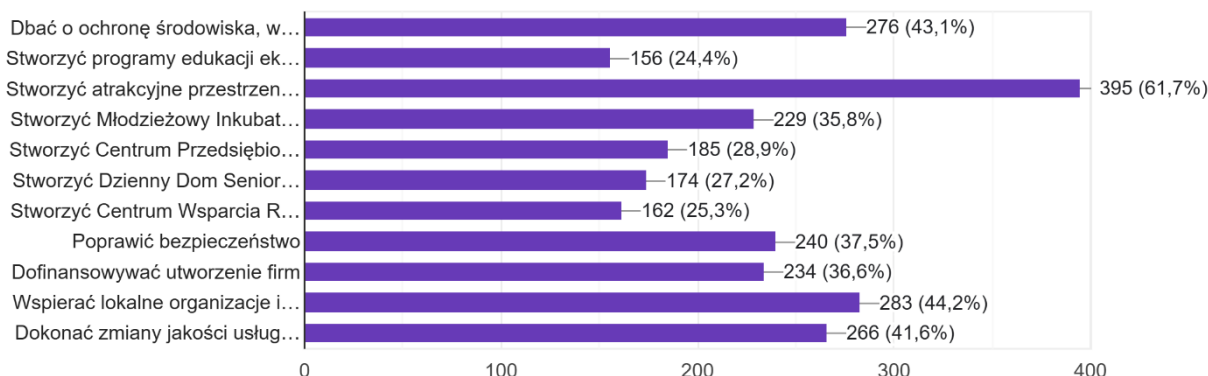
Obraz 36 Pytanie: Co może Cię zachęcać do mieszkania w Mieście, tzn. jest jego silną stroną, a co może Cię zachęcać do jego opuszczenia - jest słabą stroną Miasta Nowa Sól? (odpowiedzi: 1. Jakość powietrza, wody, zieleni. 2. Jakość oferty szkół podstawowych. 3. Jakość oferty szkół średnich. 4. Jakość systemu opieki nad seniorami. 5. Jakość usług wsparcia rodziny. 6. Bezpieczeństwo w Mieście. 7. Relacje międzyludzkie, aktywność mieszkańców. 8. Rynek pracy i wysokość zarobków. 9. Warunki do prowadzenia własnej firmy)

W ankiecie zapytano, czym miasto powinno się zająć, aby respondent wiązał z nimi swoje plany życiowe. Mieszkańcy najczęściej odpowiadali:

- Stworzyć atrakcyjne przestrzenie miejskie: parki, place, deptaki, zielen (62%).
- Wspierać lokalne organizacje i grupy nieformalne (44%).
- Dbać o ochronę środowiska, w tym o energetykę odnawialną (43%).

Co Miasto powinno zrealizować, abyś chciał/a zostać w mieście lub związać z nim swoje plany życiowe?

640 odpowiedzi

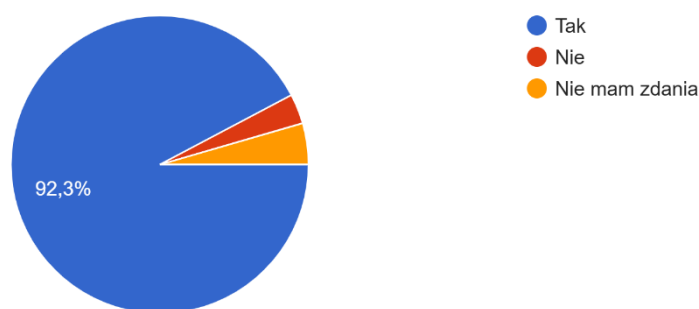


Obraz 37 Pytanie: Co Miasto powinno zrealizować, abyś chciał/a zostać w mieście lub związać z nim swoje plany życiowe? Odpowiedzi: Dbać o ochronę środowiska, w tym o energetykę odnawialną, Stworzyć programy edukacji ekologicznej dla mieszkańców, Stworzyć atrakcyjne przestrzenie miejskie: parki, place, deptaki, zieleń, Stworzyć Młodzieżowy Inkubator Kariery, Stworzyć Centrum Przedsiębiorczości, Stworzyć Dzienny Dom Seniora oraz Kluby Seniora, Stworzyć Centrum Wsparcia Rodziny, Poprawić bezpieczeństwo, Dofinansowywać utworzenie firm, Wspierać lokalne organizacje i grupy nieformalne, Dokonać zmiany jakości usług w mieście, w tym w zakresie cyfryzacji usług.

Kolejny rozdział ankiety poświęcono zielonej transformacji. Mieszkancki i mieszkańcy są prawie jednomyślni, uważając, że właściwe kształtowanie zielonej infrastruktury wpływa na jakość życia w Nowej Soli.

Czy uważasz, że właściwe kształtowanie zielonej infrastruktury ma wpływ na jakość życia w mieście Nowa Sól?

647 odpowiedzi



Obraz 38 Pytanie: Czy uważasz, że właściwe kształtowanie zielonej infrastruktury ma wpływ na jakość życia w mieście Nowa Sól?

Okazuje się, że mieszkańcki i mieszkańcy oczekują wsparcia w uzyskiwaniu informacji o środowisku w Nowej Soli, choć jednocześnie dbają o środowisko segregując odpady, korzystając z opakowań wielorazowych lub oszczędzając wodę.

Wiem gdzie mogę uzyskać informację o środowisku w Nowej Soli:

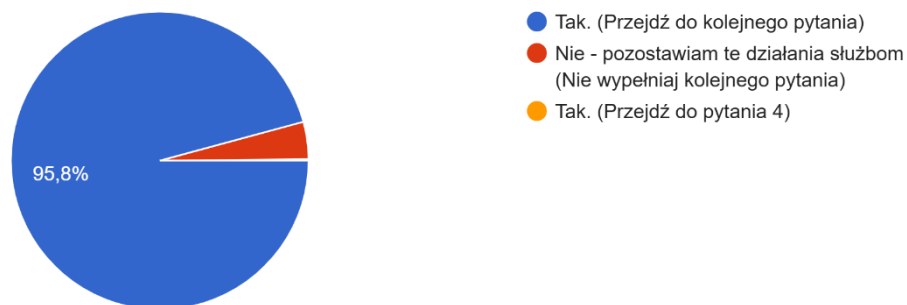
644 odpowiedzi



Obraz 39 Pytanie: Wiem gdzie mogę uzyskać informację o środowisku w Nowej Soli

Świadomie dbam o środowisko:

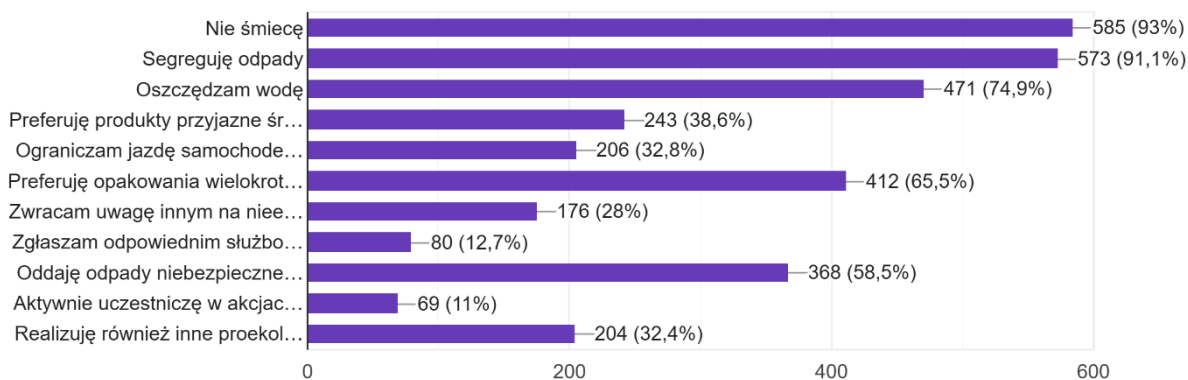
642 odpowiedzi



Obraz 40 Pytanie: Świadomie dbam o środowisko:

Świadomie dbam o środowisko i w związku z tym:

629 odpowiedzi

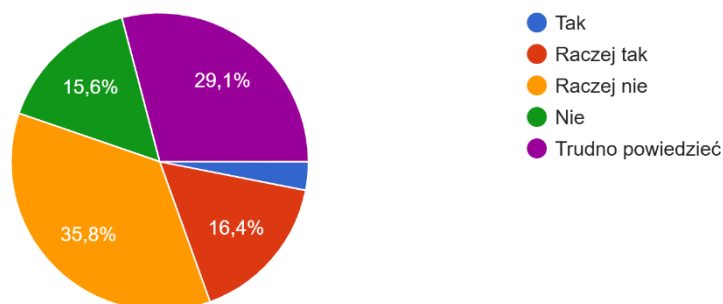


Obraz 41 Pytanie: Świadomie dbam o środowisko i w związku z tym

Trzeci blok pytań poświęcono transformacji społecznej. Zapytano o ofertę wsparcia osób młodych i seniorów w mieście. Tylko około 20% respondentów uznało ofertę wsparcia młodych za wystarczającą. Dla seniorów ten współczynnik wyniósł blisko 47%.

Czy oferta wsparcia osób młodych w mieście jest wystarczająca?

646 odpowiedzi



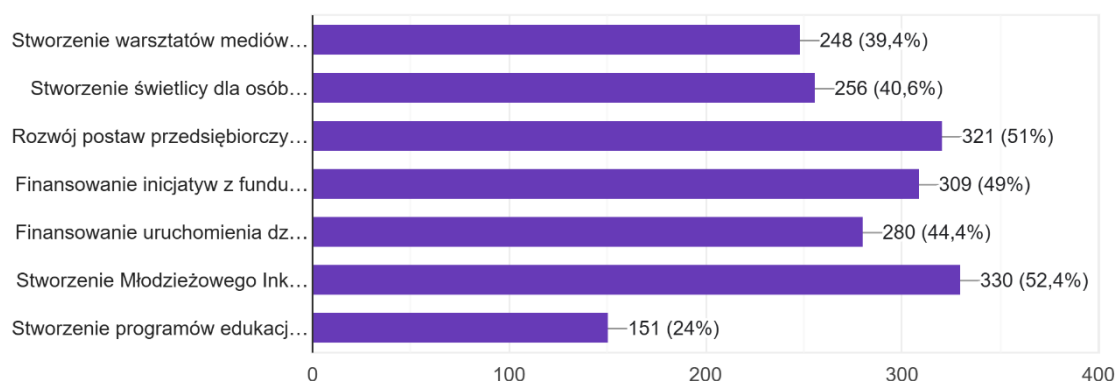
Obraz 42 Pytanie: Czy oferta wsparcia osób młodych w mieście jest wystarczająca?

Respondenci ustanowili ranking inwestycji dla młodych:

1. Stworzenie Młodzieżowego Inkubatora Kariery.
2. Rozwój postaw przedsiębiorczych.
3. Finansowanie inicjatyw z funduszy zewnętrznych.
4. Finansowanie uruchomienia działalności gospodarczej.
5. Stworzenie świetlicy dla osób młodych.
6. Stworzenie warsztatów mediów społecznościowych (social mediów).
7. Stworzenie programów edukacji ekologicznej.

Jakie usługi Twoim zdaniem zainteresują osoby młode?

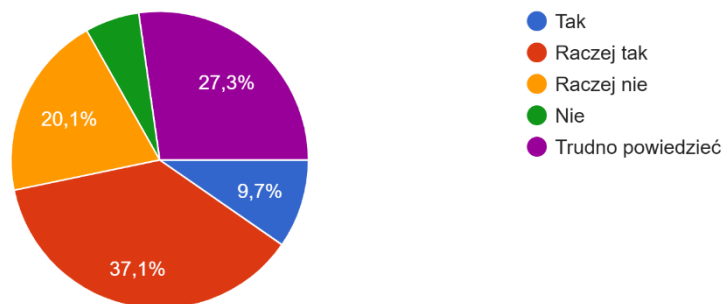
630 odpowiedzi



Obraz 43 Pytanie: Jakie usługi Twoim zdaniem zainteresują osoby młode?

Czy oferta wsparcia osób starszych w mieście wystarczająca?

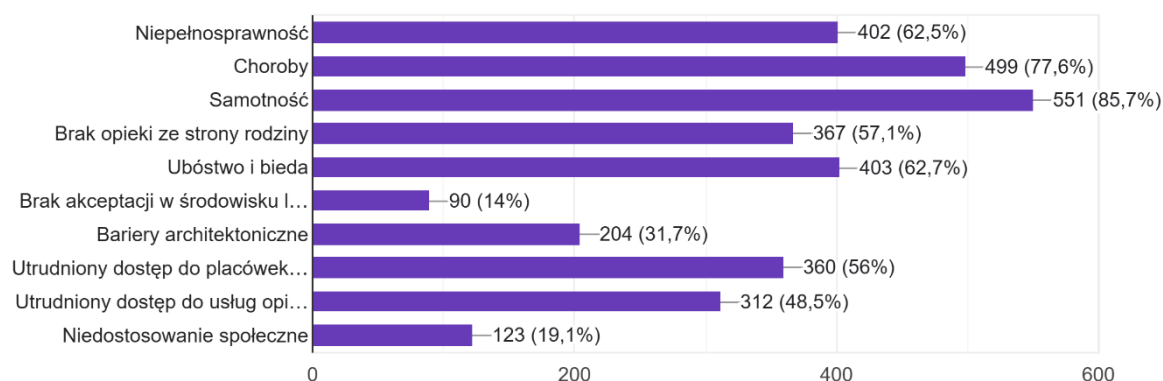
642 odpowiedzi



Obraz 44 Pytanie: Czy oferta wsparcia osób starszych w mieście wystarczająca?

Jakie problemy Twoim zdaniem, najczęściej dotyczą osoby starsze?

643 odpowiedzi

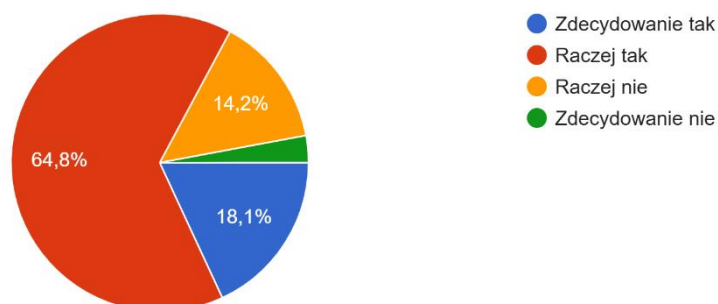


Obraz 45 Pytanie: Jakie problemy Twoim zdaniem, najczęściej dotyczą osoby starsze?

Ostatni pytanie poświęcono bezpieczeństwu w mieście. Blisko 8 na 10 zapytanych stwierdziło, że zgadza się, lub raczej się zgadza ze stwierdzeniem, że czuje się bezpiecznie w mieście.

Czy czujesz się bezpiecznie w Nowej Soli?

647 odpowiedzi



Obraz 46 Pytanie: Czy czujesz się bezpiecznie w Nowej Soli?

5. WNIOSKI

1. Nowa Sól – podobnie jak blisko 150 innych podobnych miast tej wielkości w Polsce – stoi przed wyzwaniami depopulacji i utraty ważnych dla mieszkańców funkcji.
2. Szczególnie ważna w Nowej Soli jest transformacja w wymiarze społecznym i gospodarczym.
3. Mieszkańcy zwracają uwagę również na aspekty pro-środowiskowe.
4. Przedstawiciele miasta szeroko konsultowali potrzeby mieszkańców i mieszkanek miasta. W konsultacjach wzięło udział przeszło 800 osób, blisko 650 wypowiadając swoje zdanie poprzez ankietę, blisko 200 na spotkaniach.
5. Z konsultacji, podobnie jak z opracowania ekspertów wyłania się miasto wielofunkcyjne, przed którym stoi wiele wyzwań w wielu obszarach.
6. Respondenci szczególnie wskazują na potrzebę wsparcia osób młodych, w tym w zakresie zagospodarowania ich czasu wolnego, edukacji ekologicznej, przedsiębiorczości.
7. Wskaźniki demograficzne, oczekiwania mieszkańców oraz dobre miejskie doświadczenia w zakresie wsparcia seniorów wskazują również na ten ważny aspekt transformacji miasta w kierunku gospodarki srebrnej.
8. Mieszkańcy oczekują od miasta załatwienia wielu dużych (inwestycje w inkubator kariery, bezpieczeństwo publiczne, centrum wsparcia rodziny, hub przedsiębiorczości, zieleń miejska) ale też drobnych rzeczy (wsparcie mikrograntami organizacji i grup nieformalnych, finansowanie startupów, partycypacja społeczna).
9. Pomysły zgłoszone jako ważne dla miasta, które miałyby się znaleźć na liście działań podstawowych i uzupełniających zostały zaakceptowane przez opinię publiczną.
10. Nowosolanki i nowosolanie okazali się bardzo aktywni w konsultacjach. Miasto musi wykorzystać tę energię.

6. SPIS OBRAZÓW

Obraz 1 Miasta średnie tracące funkcje społeczno-gospodarcze	6
Obraz 2 Klasyfikacja funkcjonalna miast.....	7
Obraz 3 Struktura porównawcza miasta Nowa Sól	8
Obraz 4 Wskaźniki rozwoju gminy	8
Obraz 5 Bencharming Nowej Soli.....	9
Obraz 6 Wymiar środowiskowy wskaźników Nowej Soli.....	9
Obraz 7 Wymiar gospodarczy wskaźników Nowej Soli	10
Obraz 8 Wymiar społeczny wskaźników Nowej Soli	10
Obraz 9 Sytuacja demograficzna Nowej Soli do roku 2060 (Główny Urząd Statystyczny)	11
Obraz 10 Obszary tematyczne objęte wsparciem Programu	12
Obraz 11 SDC i SECO w programie rozwoju miast	14
Obraz 12 Konsultacje w dniu 03.10.2024	18
Obraz 13 Konsultacje w dniu 20.11.2024	18
Obraz 14 Konsultacje w dniu 05.12.2024	19
Obraz 15 Konsultacje w dniu 26.11.2024	19
Obraz 16 Konsultacje w dniu 26.11.2024	20
Obraz 17 Konsultacje w dniu 03.10.2024	20
Obraz 18 Konsultacje w dniu 03.10.2024	21
Obraz 19 Plan prezentacji	21
Obraz 20 Priorytety miasta	22
Obraz 21 Matryca projektów.....	22
Obraz 22 Konsultacje programu transformacji	23
Obraz 23 Strona startowa nowasol.pl	23
Obraz 24 Wpis o ankiecie online.....	24
Obraz 25 Formularz ankiety online	24
Obraz 26 Wpis na miejskim FB o ankiecie	25
Obraz 27 Wybrane komentarze mieszkańców do ankiety.....	25
Obraz 28 Ankieta strona 1	26
Obraz 29 Ankieta strona 2	27
Obraz 30 Ankieta strona 3	28
Obraz 31 Ankieta strona 4	29
Obraz 32 Pytanie: Miejsce stałego zamieszkania	30
Obraz 33 Pytanie: płeć	30
Obraz 34 Pytanie: grupa wiekowa	30
Obraz 35 Pytanie: Jak ogólnie oceniasz miasto Nowa Sól jako miejsce do życia?	31
Obraz 36 Pytanie: Co może Cię zachęcać do mieszkania w Mieście, tzn. jest jego silną stroną, a co może Cię zachęcać do jego opuszczenia - jest słabą stroną Miasta Nowa Sól? (odpowiedzi:1.Jakość powietrza, wody, zieleni. 2.Jakość oferty szkół podstawowych. 3.Jakość oferty szkół średnich. 4.Jakość systemu opieki nad seniorami. 5.Jakość usług wsparcia rodziny. 6.Bezpieczeństwo w Mieście. 7.Relacje międzyludzkie, aktywność mieszkańców. 8.Rynek pracy i wysokość zarobków. 9.Warunki do prowadzenia własnej firmy)	31
Obraz 37 Pytanie: Co Miasto powinno zrealizować, abyś chciał/a zostać w mieście lub związać z nim swoje plany życiowe? Odpowiedzi: Dbać o ochronę środowiska, w tym o energetykę odnawialną, Stworzyć programy edukacji ekologicznej dla mieszkańców, Stworzyć atrakcyjne przestrzenie miejskie: parki, place, deptaki, zieleń, Stworzyć Młodzieżowy Inkubator Kariery, Stworzyć Centrum Przedsiębiorczości, Stworzyć Dzienny Dom Seniora oraz Kluby Seniora,	

Stworzyć Centrum Wsparcia Rodziny, Poprawić bezpieczeństwo, Dofinansowywać utworzenie firm, Wspierać lokalne organizacje i grupy nieformalne, Dokonać zmiany jakości usług w mieście, w tym w zakresie cyfryzacji usług.....	32
Obraz 38 Pytanie: Czy uważasz, że właściwe kształtowanie zielonej infrastruktury ma wpływ na jakość życia w mieście Nowa Sól?	32
Obraz 39 Pytanie: Wiem gdzie mogę uzyskać informację o środowisku w Nowej Soli	33
Obraz 40 Pytanie: Świadomie dbam o środowisko:	33
Obraz 41 Pytanie: Świadomie dbam o środowisko i w związku z tym	33
Obraz 42 Pytanie: Czy oferta wsparcia osób młodych w mieście jest wystarczająca?	34
Obraz 43 Pytanie: Jakie usługi Twoim zdaniem zainteresują osoby młode?	34
Obraz 44 Pytanie: Czy oferta wsparcia osób starszych w mieście wystarczająca?.....	35
Obraz 45 Pytanie: Jakie problemy Twoim zdaniem, najczęściej dotyczą osoby starsze?	35
Obraz 46 Pytanie: Czy czujesz się bezpiecznie w Nowej Soli?	35

7. ZAŁĄCZNIK

Lista wszystkich wyrażonych opinii (w kolejności alfabetycznej, pisownia oryginalna) otrzymane w ankietach na temat zadań, którymi powinno się zająć miasto:

- *Brak wolontariatów. Reklama leży, ciężko dowiedzieć się o tym co się w mieście dzieje*
- *"- modernizacja prłowskiej infrastruktury*
 - *integracja cudzoziemców, którzy napłynęli i zamieszkali w mieście (spoza UA)*
 - *poprawa infrastruktury rowerowej, spójność, drożność, oznakowanie, nawierzchnia*
 - *rozwój turystyki poza Polskę, bliskość Niemiec, Czech (S3), bliskość szlaków transgranicznych - oznaczenia, tablice, promocja online**Konkret: siedziba NASA - Teatr Terminus A Quo, Kościuszki 33 po wielu latach starań o zabezpieczenie przeciekającego dachu i interwencji u samego prezydenta remont doszedł do skutku. Infrastruktura rodem z lat '80, do wymiany: 22 kaloryfery, 27-30 okien, 6xdrzwi, instalacja elektryczna, wod-kan. (ewentualnie termomodernizacja + fotowoltaika na dachu), obiekt znajduje się największej szkoły ponadpodstawowej, właściciel ZUM i UM realizował podobny remont na parterze w tym obiekcie w 2022 roku + montaż windy dla niepełnosprawnych "*
- *"- park dla psów - miejsce gdzie będzie można wyjść z psem aby sobie swobodnie/bezpiecznie pobiegał na ogrodzonym terenie,*
 - *postawienie lamp solarnych na wale - brakuje oświetlenia, wieczorami a jest to trakt rowerowo/pieszy nie można z niego skorzystać,*
 - *należałoby zająć się Nowosolskim Domem Kultury - bardzo słaba promocja tego co się tam dzieje (kiedyś cały czas słyszało się że w Domu Kultury coś się dzieje),*
 - *większy udział Straży Miejskiej i Policji - dzielnicowych w działania społeczne - wtedy też mieszkańcy znając ich z działań przyjaznych dla mieszkańców angażujących ich we wspólna pracę na rzecz miasta zmienią do nich nastawienie i nie będą się też obawiali prosić o pomoc, "*
- *"- Tunel pod przejazdem kolejowym, ale nigdy kosztem zamykania drugiego*
 - *Uptynnienie ruchu drogowego"*
- *Współpraca w utworzeniu ZOL*
- *Poważna kontrola miejskich spółek i jakości ich zarządzania jak ZUM, MZGK czy SUBBUS. Uwolnienie rynku pracy dla młodych ludzi i wypuszczenie emerytów na emeryturę. Nietworzenie kolejnych nierentownych miejsc ""kultury"" w których dorosły człowiek musi siedzieć przy stolikach, pić kawę, nie szeleścić, nie jeść, nie pić itp. Rozrywka i kultura nie muszą kojarzyć się tylko z zeszytwniałą publiką seniorów mających wszystko w Nowej Soli za darmo lub za przystożniowa złotówkę. Ma być jakość - trzeba płacić. Wykupić budynek przy kościele św. Michała, wyremontować i zaadoptować dla seniorów. Utrzymać wzrost liczby obiektów sportowych i rekreacyjnych. Nie likwidować i nie zabierać, budować. Utrzymać nurt inwestycji w zielen miejską, tj park krasnała i Kacza Górka."*
- *"1. Wydłużyć godziny pracy urzędów, ZUS, starostwa. Do załatwienia najbardziej prozaicznych rzeczy trzeba wziąć urlop, a nie w każdej pracy można sobie na to pozwolić*
 - 2. Jakość powietrza jest dramatyczna*
 - 3. Centrum straszy pustymi sklepami*
 - 4. Patologiczne korki w godzinach porannych przy rondzie Orlen/Lidl/spozywczak*
 - 5. Ignorancja straży miejskiej- zero odpowiedzi na jakkolwiek zgłoszenie*
 - 6. Brak porządnej bawialni dla małych dzieci*
 - 7. Brak opieki medycznej lekarza rodzinnego, zapisanie się nie po znajomości jest niemożliwe. Musimy jeździć do innego miasta prywatnie bo nikt nie chciał nas przyjąć (jesteśmy przyjezdni, nikogo nie znamy). "*
- *"1.Brakuje imprez/wydarzeń integrujących mieszkańców w wieku dorosłym. Są zajęcia tylko dla młodzieży i później seniorów. Przez co nie ma mowy o integracji ludności po za miejscami pracy. Brakuje też jednego miejsca w którym można by było dowiedzieć się o wydarzeniach w mieście (na fb trzeba śledzić conajmniej kilka profili [park krasnała, park odra, magazyn solny, nowa sól,*

nowosolski dom kultury, nowosolska biblioteka a i tak pewnie jeszcze jakiś pominąłem] a po za fb to juz w ogole ciężko z reklamą wydarzeń miejskich). Miło by było stworzyć jedno miejsce (np kalendarz wydarzeń w Nowej Soli na stronie nowasol.pl) gdzie byłby zebrane wszystkie planowane miejskie imprezy/wydarzenia. Ułatwiłoby to ich promocję, a mieszkańcom pozwoliło łatwiej dowiadywać się o takich wydarzeniach i dzięki temu brać w nich udział.

2.Czy moglibyśmy tak jak Żagań nie kosić zieleni miejskiej kosami spalinowymi? Ani nie używać dmuchaw do sprzątania liści? Produkuje to tylko hałas i spaliny a w przypadku kos spalinowych jeszcze niszczy zieleń.

3.Kasztany w Nowej Soli są niszczone przez szkodniki, nalepianie folii z feromonem nie poprawia sytuacji. Poznań poradził sobie z tym problemem i wszystkie kasztany są tam zdrowe, można by podpytać jak się im to udało i zaaplikować również u nas.

4.Brakuje miejsc i inicjatyw (lub informacji o nich) w których mieszkańcy mogliby wziąć czynny udział w rozwoju miasta - takich jak ta ankieta. My naprawdę lubimy to miasto, jako mieszkańcy mamy przeróżną wiedzę, możemy wesprzeć miejskie inicjatywy oddolnie swoimi umiejętnościami, tylko dajcie nam szansę."

- 1.Poprawa bezpieczeństwa przy m.in. niektórych placówkach publicznych poprzez wyznaczenie pasa dla rowerzystów na części drogi i pozwolenie na jazde rowerem w obydwu kierunkach tam gdzie jest to możliwe (dot również niektórych ulic jednokierunkowych). 2.Przyglądnięcie się funkcjonowaniu żłobka i przedszkoli publicznych jak wywiązują się z podstawy programowej o zapewnianiu codziennej aktywności dzieci na świeżym powietrzu. Dzieci od października do marca nie wychodzą na dwor! a tyle się mówi o korzystnym wpływie na stan psychiczny dzieci i młodzieży oraz wzmacnianiu odporności dzieci cały dzień siedzą w budnykach. Akcje edukacyjne również rodziców w tej kwestii.3. Zmienić sposób pracy dzielnicowych, którzy by byli widziani codziennie w swoich rejonach pracy, rozmawiali z mieszkańcami, poprawiłoby to poczucie bezpieczeństwa nowosolan.
- Bardzo bym chciała, żeby w Nowej Soli zaistniała cerkiew prawosławna, ponieważ wśród mieszkańców Nowej Soli i okolic staje co raz więcej prawosławnych i to ukraińcy, białorusi, gruzyni.
- Bardzo mało spotkań z władzami miasta , jako mieszkaniec jestem ciekaw zdania/pomysłu Pani Prezydent na przyszłość naszego miasta , spotkania zbliżyły by oraz wzmocniły więzi między ludźmi
- **BEZPIECZEŃSTWO**
- "Biletomaty na przystankach autobusowych
- Brak kąpieliska w okresie letnim dla rodzin z dziećmi. Teraz trzeba wyjeżdżać poza Nową Sól.
- Brak koszy na psie odchody , karać tych co nie sprzątaję po swoim pupilu. Ścieżki rowerowe są super , tylko nie ma kto dbać o przycinanie gałęzi od drzew przy których są ścieżki , kilka razy zgłaszałam to przyciski tam w tym miejscu gdzie zgłosiłam, resztę już nie ma kto sprawdzać .ścieżki są , ale zjeżdżanie z chodnika na ulicę i podjazd pod krawężnik na chodnik to jakaś tragedia , w niektórych miejscach jest łagodnie, to się chwali , ale nie wszędzie tak jest , psują się rowery. sprzątanie odcinanych gałęzi przez służby odpowiednie , po wichurze złamało się drzewo na woj .polskiego i leżą już od roku, karanie osób jeżdżących na hulajnogach elektrycznych , pędzą między ludźmi jak szaleni nawet bez żadnego sygnału że jedzie.
- Brak miejsc klubów i barów gdzie można było by się wybawic
- Brak miejsca dla spotkań młodych podobnego do magazynu solnego
- Brak nocnego życia nawet w weekend
- Brak świetlic dla dzieci i miejsc rozrywki dla młodzieży
- "Brakuje mi w Nowej Soli dwóch rzeczy:
 1. Hospicjum,
 2. Szybkiej reakcji Straży Miejskiej lub Wydziału Środowiska na zgłaszane przez mieszkańców niesprzeganie przepisów odnośnie palenia w piecu niedozwolonymi przedmiotami."
- Brakuje rozrywek dla osób które nie są już nastolatkami ale nie są jeszcze seniorami
- "Brakuje w Nowej Soli kąpieliska z prawdziwego zdarzenia lub odkrytego basenu, uważam że jak na trzecie co do wielkości miasto w województwie to trochę źle wygląda że miastowi nie mają gdzie

latem się schłodzić tylko są zmuszeni do jeżdżenia do ościennych miejscowości a nie każdy ma jak się dostać.

Zbyt mało miejsc rekreacji dla młodzieży, nie wspominając że centrum miasta jest nieatrakcyjne i prawie wymarło. "

- "Budowa mieszkań komunalnych
Ograniczenie budów sklepów sieciowych (wszędzie są te same sklepy) "
- "Chciałabym aby służby zaczęły karać osoby stojące samochodami na miejscach dla niepełnosprawnych, a posiadające takie pozwolenie na mamę, ciocię, babcię itp. Dodam, że mama, ciocia, babcia nie przebywają w tym aucie.
Chciałabym by była zrealizowana obietnica kąpieliska miejskiego. "
- Chciałbym żeby moje miasto ożyło mam na myśli więcej rozrywki dla młodych by nie siedzieli w parkach przy piwku gdzie w tych miejscach powinni bawić się dzieci z rodzicami , żeby ta młodzież miała wyjść gdzieś i się wyszaleć
- Chciałbym żeby powstała szkoła przyjazna dzieciom spektrum autyzmu aby mogli czuć się sobą i zaopiekowani i bezpiecznie , ponieważ szkoły takie jak specjalne są zapelnione dziećmi a szkoły podstawowe jak integracyjna nauczyciele nie mają doświadczenia jak pracować z dzieckiem ,brak szkoleń, brak empatii ze strony nauczyciela
- Chciałbym, żeby miasto przestało wycinać lasy i niszczyć tereny zielone pod budowy i zajęło się just istniejącymi budynkami, jak tym w centrum po upadłych działalnościach, które świecą pustkami i tylko odstraszą ludzi.
- Cmentarz w Otyniu - umożliwić dojazd autobusem miejskim w godzinach 12-15 w czasie organizacji pogrzebów, z os..Konstytucji 3 Maja.Nowa Sól powinna mieć Swój Cmentarz na terenie miasta np. w okolicach szpitala.
- Coroczne organizowanie zbierania śmieci w lasach, pozostawionych przez ludzi obojętnych na środowisko. Prace nad oczyszczaniem lasów głównie powierzane byłyby szkołom podstawowym i średnim, nadzorowane przez pracowników gospodarki leśnej.
- Częściej kontrolować kominy w kamienicach gdyż często wieczorami i w weekendy są spalane odpady
- Darmowa komunikacja miejska i powiatowa.
- Darmowe autobusy dla dzieci i uczącej się młodzieży.Kontrole aut stawiających na miejscach dla niepełnosprawnych zwłaszcza na os.konstytucji/nikt nie sprawdza/.Oszczędzanie pieniędzy przez miasto na dekoracjach świątecznych pochłaniających pieniądze za energię.Oddawanie roślin ozdobnych dla mieszkańców,kiedy są usuwane z miejsc na których są umieszczone latem.Kontrolowanie drzewostanu w mieście przed zawaleniem się.Wiecej koszy na śmieci.
- Długofalowe planowanie działań w związku ze starzejącym się społeczeństwem, budowa hospicjum, cyfryzacja usług w mieście, wdrażanie rozwiązań i procesów w zmierzających do osiągnięcia realnej efektywności kosztowej w bieżącym funkcjonowaniu miasta, wdrażanie "zielonych" rozwiązań w zakresie gospodarki energetycznej miasta
- Do zamieszkania i prowadzenia działalności bardzo zniechęca ciągle rosnący podatek od nieruchomości, katastrofa
- "Dobrze by było stworzyć więcej ""zielonych"" miejsc w mieście, niż wszędzie kłaść kostkę brukową. A także jest potrzebne miejsce gdzie latem psy mogłyby się bezpiecznie zmożyć podczas spaceru np. ""Koci Stawek"" jest nie używany przez ludzi, więc fajnie by było stworzyć takie psie kąpielisko. "
- Dodatkowy dom seniora; młodzież-podnieść poziom nauczania;współpraca z firmami w celu zatrudnienia młodych ludzi z godną płacą
- Edukacja ekologiczna
- Galerie handlowe są super, bo dają namiastkę wielkomiejskiego klimatu. Ale brakuje w nich czegoś, co pozwala na aktywne spędzanie czasu czy budowanie relacji. Przeważnie ogranicza się to do przemieszczania się od jednego sklepu do drugiego. Brakuje miejsc przypominających rynek w centrum miasta – takiej przestrzeni, gdzie można usiąść, porozmawiać, coś zjeść. W centrum miasta natomiast grają przystawki i świeższe. Mimo pięknej architektury, portu, parków oraz

ODRA Park nie zachęca szczególnie do odwiedzania. Problemem są też miejsca parkingowych w środku miasta, w szczególności przy NDK. Z kolei takie wydarzenia jak regularnie odbywające się Targi Staroci są świetnym sposobem na budowanie wspólnoty. Przydałoby się większa równowaga – galerie handlowe są praktyczne, ale warto zadbać o przestrzenie, które sprzyjają spotkaniom i tworzeniu więzi.

- Inwestować w sport, młodzieżowy oraz zawodowy
- Inwestowanie w utworzenie placówek dla seniorów z powodu starzejącego się społeczeństwa
- Jakiś park trampolin większy basen
- Jako niezależna osoba artystyczna jestem przede wszystkim zainteresowana rozwojem kultury i sztuki w mieście. Z moich osobistych doświadczeń wynika, że nawet małe miejscowości zyskują na dobrze rozwiniętej infrastrukturze niezależnych instytucji kultury. Na szczęście Nowa Sól posiada dwa takie ośrodki: Teatr Terminus a Quo oraz Pracownia , Artystyczna Fundacji Panopticum. Organizowanie eventów artystycznych, sztuka niezależna, wsparcie dla lokalnych artystów i rękodzielników to zdecydowanie rzeczy które mogą zatrzymać w mieście osoby młode. Co do wartości ekologicznych i zieleni w mieście: łąki kwietne i ograniczenie koszenia.
- Jeśli coś jest w Nowej Soli organizowane, to albo jest to coś dla dzieci albo dla seniorów. Młodzi dorośli są wykluczani z aktywności społecznych. Mogły by się odbywać różne koncerty, stand-upy, warsztaty itp dla tej grupy wiekowej
- Kładka na przejeździe kolejowym Wojska Polskiego i 1go Maja. Tunel jest nierealny a kładka dla pieszych jak najbardziej!
- Kocham Nową sól to moje miasto rodzinne , i tęsknię za tą starą zieloną Nową solą było więcej cienia mniej betonozy
- Komentarz dziecka odwiedzającego Nowa Sól "ładne miasto ale takie pobazgrane". Też tak uważam. Władze powinny zadbać o bezpieczeństwo mieszkańców. Wandale nie powinni czuć się bezkarni i niszczyć nasze piękne miasto. Uważam też, że władze powinny zainteresować się też bezpieczeństwem dzieci i może taka świetlica dla dzieci to dobry pomysł. Niestety w NS jest dużo rodzin patologicznych i miejsce, gdzie te dzieci mogłyby w spokoju odrobić lekcje byłoby potrzebne. Miejsce, gdzie dzieci mogłyby też porozmawiać z psychologiem, grać w planszówki itp. myślę, że byłyby chętne osoby żeby jako wolontariusze opiekować się świetlicą. Prowadzić zajęcia plastyczne, układać puzzle. :)
- Koniecznie łąka i plac zabaw dla psów oraz cmentarz dla zwierząt
- Lepsze oświetlenie i monitoring miasta
- Mało miejsc zielonych. Wiele "parków" jest w rzeczywistości mało zazieleniona, pełno jest betonozy, a najlepszym przykładem jest park na terenie Odry koło zegara, latem nawet nie można przejść tamtędy z psem bo zaraz ma odparzone łapy, a brak jakichkolwiek drzew i cienia w tym nie pomaga. Zagospodarowanie terenu na parki jest kompletnie nieprzemysłane, tutaj przykładem jest park na Pleszówku - wycięte zostały drzewa które dawały cień, oczywiście posrodku BETON zamiast piaszczystej drogi, place zabaw wiosną i jesienią pływają, bo są postawione na terenie na którym zawsze była woda. Została zrównana z ziemią górka, która była jedynym miejscem gdzie dzieci mogły zjeżdżać na sankach, teraz już nie mają gdzie tego robić na zimę.. Co jest bardzo przykre. Ten lasek był naprawdę niepotrzebnie ruszany, bo sam w sobie był już fajnym miejscem na spacer. Wystarczyło zrobić nowy plac zabaw tam gdzie był poprzedni. Jeziorko jest sprzedane i prywatne. Bardzo mało miejsc dla młodzieży, żadnego klubu czy pubu, czy normalnego kina. O policji w Nowej Soli nie trzeba się wypowiadać, zgłaszanie przypadków znęcania się nad zwierzętami jest często zlewane, dopóki nie wkracza fundacja. Pobicia przypadkowych ludzi przez policjantów bo "kogoś z kimś pomylili" też jest dobrym przykładem na to jak nasza policja funkcjonuje. To powoduje, że w mieście nie można czuć się całkowicie bezpiecznie.
- Marzy mi się aby centrum naszego miasta tętniło życie. W tej chwili lokale straszą, większość jest pozamykana. Nie ma życia w centrum miasta. Budują galerie handlowe, zamiast zmieniać coś na lepsze w centrum
- Miasto i tak nie słucha pomysłów

- *Miasto musi cały czas szukać zewnętrznych źródeł finansowania, ponieważ wyznaczamy dość ambitne cele, a to wymaga wiele sił i środków, a także kompetentnego, dobrze dofinansowanego zaplecza urzędników, którzy będą o te wspólne cele dbać z odpowiednim zaangażowaniem.*
- *Miasto nastawione jest na pozyskiwanie nisko płatnych miejsc pracy. Miasto nie działa nad przyciągnięciem inwestorów którzy z zakresu usług lub obsługi. Miasto szczyli się niskim bezrobociem, jednak osoby które nie szukają pracy na stanowisku roboczym nie są w stanie znaleźć pracy w mieście.*
- *Miasto poprawiło w ostatnim czasie infrastrukturę parkingową na osiedlu Fredry oraz jest w trakcie zdaje się planów na poprawę tejże na osiedlu Konstytucji jednocześnie pozwoliło na wybudowanie w tym czasie patologii parkingowej na osiedlu Armii Krajowej. To się w głowie nie mieści. Druga sprawa to nowy pasaż handlowy i wjazd do niego. Jak można było dopuścić aby wjazd był od strony osiedla a nie wykorzystać pięknego istniejącego wjazdu do Bricomarche. Wiadomo to wymaga jakiegoś pomysłu, rozmów i pochylenia się nad problemem. I jeszcze jednak sprawa... Nowa Sól rowerowa a ścieżki rowerowe nowosolskie to jakaś kpina. Wysokie krawężniki, nierówna nawierzchnia brak przejazdów przez niektóre skrzyżowania. My robimy ścieżki bo tak nakazują przepisy ale KOMPLETNIE nie wiemy jak to powinno być zrobione. Idealnym przykładem jest ostatnio otwarta obwodnica na Poznań. Nie będę tego komentował bo szkoda czasu.*
- *"Miasto powinno skupić się na regularnych przebudowach dróg. Stan niektórych z nich wymaga natychmiastowej naprawy. W związku z tym miasto powinno pozyskiwać jak najwięcej środków zewnętrznych na realizację.*
Centrum miasta jest coraz bardziej opustoszałe. Lokale użytkowe są drogie, a to właśnie z usług dawniej słynęło centrum. Miasto powinno zachęcać przedsiębiorców do lokalizowania swoich usług właśnie w centrum.
W mieście mamy aż 3 parki handlowe w zbliżonej odległości. Ale do tej pory nie ma jednej dużej galerii handlowej na peryferiach miasta gdzie będzie duży parking oraz wiele nowych sklepów i usług.
Więcej lokali komunalnych - zwiększenie dostępu dla młodszych mieszkańców na własne mieszkanie.
Miasto powinno się skupić na stworzenie marki własnej, która będzie zachęcała przyjezdnych i inwestorów. Mamy w mieście festiwal SOLANIN który cieszy się ogromną popularnością. Kolejne festiwale i imprezy cykliczne są wskazane.
Większa widoczność w mediach społecznościowych - regularne komunikaty na stronie miasta jak i na FB. Powinniśmy iść w kierunku miasta Łódź, która aktywnie publikuje treści na TikToku.
Zwalczanie barierom architektonicznym w szczególności w obrębie Urzędu Miasta.
Dawniej w Głogowie w jednej z galerii był dostępny ogólny punkt Urzędu Miasta, gdzie ludzie mogli pobrać wnioski, uzyskać podstawowe informacje, złożyć pismo. Było by korzystnie umieścić takie punkty na Pleszówku, Zatorzu, Starym Żabnie.
Dni Nowej Soli - zmniejszyć okres trwania imprezy do max. 2 dni. Skupić się na zabookowaniu takich gwiazd które przyciągną tłumy na Dni - tak jak np. Dawid Kwiatkowski, Stawomir etc.
Zwiększenie przejazdów w komunikacji miejskiej. Częstsze przejazdy.
Powrót Miejskiego Sylwestra z pokazem laserów zamiast fajerwerków."
- *Miasto w ogóle nie przystosowane dla osób z niecierpliwością, szczególnie w urzędach.*
- *Miasto, aby zajęło się czystym powietrzem, aby zatrzymali młodych ludzi w mieście, lepszy monitoring w mieście - więcej kamer i lepszej jakości.*
- *Mieszkania chronione*
- *Mniej PR więcej pracy i inwestycji*
- *Mogłaby powstać tężnia solankowa np. na terenie fabryki Odra lub w parku???*
- *Możliwość taniego wynajmu lokalu w centrum miasta żeby powstało więcej kawiarni i restauracji. Jeszcze więcej zieleni mimo że jest jej sporo 😊*
- *Można by stworzyć klub książki dla osób starszych*

- *Na starym mieście(okolice ul. Żwirki i Wigury , Getta ,Kościelnej ,Odrzańskiej czy Wandy) nie ma marketu. Są tylko małe sklepiki w których jest bardzo drogo. Na Żwirki mogło by być Dino albo Biedronka.*
- *Odkryte, bezpłatne kąpielisko miejskie.*
- *odnowa linii kolejowej Żagań, kożuchów, Wolsztyn, rozbudowa dworca w oparciu o perony oraz więcej infrastruktury przyjaznej osiedleniu się przemysłu*
- *Odnowienie placów zabaw w publicznych przedszkolach, aby były ciekawsze, atrakcyjne do zabawy na świeżym powietrzu.*
- *OGRANICZENIE HANDLU WIELKOPOWIERZCHNIOWEGO. ABSOLUTNY ZAKAZ POWSTAWANIA NOWYCH CENTRÓW HANDLOWYCH. ZMIANY W PLANACH ZAGOSPODAROWANIA - I TO OD JUTRA A NIE ZA ROK/DWA/TRZY. WCZEŚNIEJ POZWOLENIE POPRZEC MIEJSCOWE PLANY ZAGOSPODAROWANI WYKONANIA "GALERI" HANDLOWYCH SPOWODOWAŁO ZWIĘKSZENIE BEZROBOCIA ORAZ WYMARCIE CENTRUM MIASTA. WIELE MAŁYCH DZIAŁAJĄCYCH PRZEZ LATA (KILKANAŚCIE LUB NAWET KILKADZIESIĄT) BIEZNESÓW JUZ NIE MA. TO WŁADZA MIASTA JEST WINNE PÓJSCIEM NA ŁĄTWIZNĘ I POMOCĄ DUŻYM GRACZOM A ZATEM TEŻ JEST WINNE ZNISZCZENIE MAŁYCH BIZNESÓW. 50% LOKALI W CENTRUM MIASTA JEST NA WYNAJĘCIE A NIKT TEGO NIE ROBI. MIASTO POZWOLIŁO NA ZROBIENIE "100 BIEDRONEK/LIDLÓW/DINO" ITP CO ZABIJA INTERES LOKALNY. NIKT NIE PROWADZI BARÓW/PUBÓW I SĄ TYLKO 2 KAWIARNIE (KTÓRE Z POWODU SKALI ABY PRZETRWAĆ MUSZĄ BYĆ DOŚĆ DROGIE). WSZYSCY - ZA PRYZWOLENIEM I WREĆZ OKLASKAMI MIASTA - JADĄ DO STWORZONYCH CENTRUÓW HANDLOWYCH I MCDONALDA. BRAKUJE TYLKO ZGODY MIASTA NA WIELOPOZIOMOWE CENTRUM HANDLOWE A JUŻ CAŁOŚĆ MAŁEGO BIZNESU UMRZE. A POTEM RADNI I PREZYDENT DZIWIĄ SIE CZEMU TAK MAŁO OSÓB KORZYSTA Z KULTURY KTÓRA GENERUJE CORAZ MNIEJSZY DOCHÓD A KOSZTY CORAZ WIĘKSZE (PRACOWNICY, ENERGIA, PENSJE). ZATEM JAK JUŻ ZROBIONO TAK DUŻO OGROMNYCH NIEODWRACALNYCH BŁĘDÓW TO MOŻE OBNIŻENIE ALBO SKASOWANIE PODATKÓW DLA NOWYCH PUNKTÓW USŁUG W OBSZARZE CENTRUM MIASTA POZWOLI NA JEGO ODBUDOWE I POWRÓ DO ŻYCIA. TRZEBA SIĘ OBUDZIĆ BO NIEDŁUGO NIKT NIE BĘDZIE CHCIAŁ TU ZOSTAĆ BO NIE SAMYM PORTEM I PARKIEM KRASNAŁA CZŁOWIEK ŻYJE.*
- *Organizacja wydarzeń które stworzyłyby społeczność nowosolan, zachęciły do kontaktu, współpracy i wymiany doświadczeń*
- *Oświetlenie ulic. Nie tylko przejść dla pieszych, ale chodników na całej długości, ponieważ po zmroku pomarańczowe światło większości latarni przy ulicach daje niedostatecznie dużo światła.*
- *OŻYWIĆ CENTRUM MIASTA , NIE WPUSZCZAĆ USZUSTÓW JAK SIŁOWNIA NA BASENIE KTÓRA NACIAGA NIEŚWIADOMYCH KLIENTÓW NA ROCZNE KARNETY POPRZEC PROMOCJE ZA 1 ZŁ PIERWSZEGO MC , NIE INFORMUJĄC O MOZLIWOŚCI ROZWIAZANIA UMOWY W CIAGU 2 TYGODNI*
- *Ożywić centrum miasta*
- *Park dla psów*
- *Pod względem towarzyskim miasto umiera. Po godzinie 20 w mieście jest cisza. Zwiększenie mieszkań pod wynajem przez miasto tzw komunalne dla osób z zbyt niskimi dochodami na kredyt a wstanie utrzymać i zadbać o mieszkanie. Zagospodarowanie centrum miasta w deptak z prawdziwego zdarzenia.*
- *Podnoszenie podatku i innych opłat nie sprzyja rozwojowi przedsiębiorczości*
- *Pomyśleć o światłach po obu stronach ronda przy mcdonaldzie. Sama jestem piechurem, ale strasznie mi szkoda kierowców po obu stronach jak stoją dłuższy czas i przepuszczają co chwila nachodzących pieszych (a w czasie lekcji to już masakra). Druga sprawa to rozwiązanie sprawy przejazdów i przejść przy zamkniętych rogatek. Tyle było słyhać o nawet fajnych pomysłach, a tu nagle cisza. Nieraz trzeba czekać aż przejadą pociągi w dwóch różnych kierunkach*
- *Poprawa bezpieczeństwa na ulicach poprzez częstsze patrole policji, również w dzielnicach pomijanych, jak ulice: Szkolna, Wandy, Hutnicza itd. Na tych ulicach również wymaga zwiększenia bezpieczeństwa ruch uliczny (wyjazdy z ulic Szkolna, Harcerska na ul.Wandy - Bardzo ograniczona widoczność, którą mogłyby poprawić umieszczone lustra). "Korkowanie" miasta w godzinach*

szczytu - głównie ul. Piłsudskiego i Staszica. Uatrakcyjnienie wynajmu lokali dla przedsiębiorstw w centrum miasta, na rozrywki dla młodych mieszkańców (restauracje, puby, rozrywki). Wyznaczenie miejsc na terenie Portu Odry do odpoczynku, spędzania czasu na świeżym powietrzu. Organizowanie akcji profilaktycznych dla Młodych.

- Poprawa jakości transportu publicznego.
- poprawić infrastrukturę parkingową, zmobilizować służby odpowiedzialne za czystość w mieście do rzetelnego i sukcesywnego działania, rozważyć likwidację Straży Miejskiej jako formacji nie spełniającej oczekiwań mieszkańców.
- -poprawić oznakowanie pionowe na ulicach miasta, obudzić strażników miejskich
- Poprawienie komunikacji miejskiej . Brak dojazdów i powrotów z pracy . Włączone oświetlenia na uliczkach i ulicach (gdy jest ciemno wraca się z pracy bo brak komunikacji jest ciężki do przeżycia monele oraz osoby zaczepiają i gonią)
- Poproszę o więcej zieleni i parków takich jak park przy byłej fabryce Odra. Piękne miejsce 👍 .
- Powinno być mniej zielonych nasadzeń, podczas gdy miasto jest zadłużone ronda i inne miejsca są przepelnione roślinami co generuje koszty. Takich rzeczy zbędnych jest w Nowej Soli dużo, które powinny być zminimalizowane.
- Powodzenia w realizacji...
- Problem z torami, które dzielą miasto, jeden wiadukt, który jest w godzinach szczytu zakorkowany to za mało, tory w środku miasta to zdecydowanie słaba strona Nowej Soli... Zwracam się z prośbą o wznowienie planu z budową podziemnego przejazdu czy też wiaduktu przy ulicy Wojska Polskiego.
- "Propo postaw ekologicznych to można by wymienić oświetlenie miejskie na ledowe które jest oszczędniejsze i świeci tylko w dół dzięki czemu nie zanieczyszcza światłem tak bardzo nieba co dla ptaków i innych latających stworzeń z którymi dzielimy przestrzeń miejską będzie dużym plusem.
- Nie używajmy spalinowych kos i spalinowych dmuchaw, nie dość że hałasują to jeszcze smrodzą i zanieczyszczają środowisko"
- Proponuję budowę stacji obsługi kamperów przy Parku Krasnala. Z doświadczenia wiem, że tego w mieście brakuje i jest pożądane wśród odwiedzających kamperowiczów. Dobrym przykładem są Żary, gdzie super się sprawdza wiata i cała infrastruktura dla kamperów. A w naszym mieście nawet nie ma ujęcia do nabrania wody pitnej czy wyczyszczenia tzw wody szarej czy kasety. Pozostawiam do rozważań... pozdrawiam, Ewelina
- Proszę zadbać o młodzież , aby nie tułała się po mieście. Jakies świetlice , dyskoteki - było by fajnie
- Przebudowa stadionu miejskiego
- Przede wszystkim ekologia i zaczęcie kontroli nad tym co ludzie spalają w piecach. Często wieczorem w mieście smierdzi palonymi odpadami. Wystarczy wyjść na 5 min i wraca się śmierdzącym do domu.
- Przede wszystkim poprawa bezpieczeństwa. Infrastruktura jest coraz piękniejsza, ale na ulicach słychać i widać coraz więcej patologii, przkelenstw, gruźb. Nie wychodzę wieczorem bez gazu pieprzowego. Co wieczór pod moim oknem są urządzone wyścigi samochodowe albo hałasy tłumikami - policja nic z tym nie robi niestety.
- Przede wszystkim to oświetlenie dzielnic typu Starego Żabna, Pleszówka itp. Lepiej należy oświetlić okolice dworca PKP, bo strach chodzić na dworzec czy z dworca po ciemku. Więcej patroli straży miejskiej i Policji po ulicach miasta, zwłaszcza po zmierzchu. **NIE CZUJE SIĘ BEZPIECZNIE W NASZYM MIEŚCIE.**
- Przeprowadziłam się do Nowej Soli 3 lata temu. Warto byłoby wprowadzić automaty do kupna biletów - w autobusach albo na większych przystankach. Brakuje zagospodarowania centrum miasta, ponieważ lokale świecą tam pustkami, a przestrzeń i samo centrum jest bardzo ładne.
- Przestańmy smrodzić i hałasować kosiarkami i dmuchawami do liści
- przez gedie jest smog
- Przydał by się PUB GDZIE MOŻNA SIĘ SPOTKAĆ POGRAĆ W GRY NAWET PLANSZÓWKI I WYPIĆ SOBIE ZJEŚĆ

- *Przywrócić kawiarenki językowe. Stworzyć kluby dyskusyjne i tym podobne miejsca integracji mieszkańców*
- *Restrukturyzacja spółki MPK Subbus, nowy rozkład jazdy, nowy zarząd, dogłębna inspekcja działania tego tworu. Komunikacja autobusowa na terenie powiatu jest bardzo zacofana względem np. sąsiadów (Zielona Góra, Głogów)*
- *Rewitalizacja przejścia podziemnego na dworcu PKP, dbanie o środowisko naturalne poprzez odtworzenie systemu melioracyjnego w mieście.*
- *Rewitalizacja ścisłego centrum miasta ponieważ świeci pustkami, stworzenie więcej miejsc dla młodzieży, bo uważam że bardziej skupiono uwagę na seniorów i małe dzieci a zapomniano o grupie wiekowej 20-30lat, więcej wydarzeń kulturalnych typu festiwale muzyczne lub street food, zorganizowanie nad Odrą większej przestrzeni rekreacji z wyznaczoną strefą np do legalnego spożywania alkoholu latem przy grillu plenerowym podobnie jak w Warszawie czy Poznaniu.*
- *Rozwiązania SMART CITY -wprowadzenie nowoczesnych technologii do systemu informacji miejskiej np. w postaci cyfrowych infokiosków/totemów. Zastosowanie BIG DATA na potrzeby monitorowania np. ruchu turystycznego*
- *Rozwiązanie problemu komunikacyjnego w postaci budowy, koniecznie dwóch tuneli pod przejazdami kolejowym na ul. Wojska Polskiego i 1 Maja (wiem, że samodzielnie miasto tego nie zrobi, ale jeśli miasto nie będzie szukało sposobu no to samo się nie zrobi) oraz kompleksowe rozwiązanie problemów ścieżek rowerowych na terenie miasta. Wydawać by się mogło, że sieć ścieżek jest dobrze rozwinięta, ale zawiera ona wiele błędów formalnych jak i technicznych. Z formalnych wymienię głównie dwa: nie spójne oznakowanie, raz znaki (pionowe lub poziome) są, innym ich nie ma, źle oznakowane są także przejazdy dla rowerów (oznakowanie poziome nie wskazuje na przejazd dla rowerów, a tymczasem oznakowanie pionowe wskazują, że taki jest). Z technicznych to fatalne są praktycznie w całym mieście połączenia (zjazdy) dróg rowerowych z asfaltowymi (duże rynsztoki i wysokie krawężniki), ponadto często na drodze dla rowerów stoją znaki, słupy czy drzewa, przebieg dróg rowerowych jest też nielogiczny np. kończy się w miejscu, w którym nie ma jak dalej się poruszać bez złamania przepisu np. dalsza jazda wymaga jazdy pod prąd, bo nie ma w ogóle żadnej ścieżki rowerowej) oraz problemy z drogami dla rowerów wytycznymi wzdłuż ulicy o ruchu jednokierunkowym, ale w kierunku przeciwnym do ruchu aut (brak oznakowania dla aut, że na skrzyżowaniu zbliżają się rowery, oraz brak rozwiązań techniczno-formalnych dla użytkowników rowerów jak mają się zachować po dojechaniu taką drogą do jej końca/skrzyżowania z inną drogą).*
- *Rozwijanie pasji mieszkancow poprzez rozne warsztaty itp.*
- *rozwój komunikacji miejskiej na inne gminy jak Bytom Odrzański i Nowe Miasteczko a może i do Zielonej Góry*
- *Schronisko dla zwierząt!!! Pomoc zwierzętom w potrzebie i bezdomnym, a przede wszystkim jej finansowanie relatywnie spada patrząc na równoczesny wzrost cen usług weterynaryjnych. O jakości i zakresie usług szkoda gadać, a będzie gorzej. Żywność dla przytulisk pochodzi głównie z darów i żebraniiny wolontariuszy - chyba nie powinno tak być? Co jeśli ludzie z biedy ograniczą pomoc? Ilość miejsc i warunki przebywania zwierząt są zdecydowanie niewystarczające. Brak możliwości izolacji zwierząt nowoprzybytych lub chorych. Nadal brak programu dofinansowywania sterylizacji zwierząt właścicielskich, czyli nigdy nie ograniczymy bezdomności przede wszystkim kotów. Schronisko powinno być powiatowe czyli przy współudziale finansowym wszystkich gmin, a lokalizacja powinna umożliwiać bezproblemowy dojazd do niego wolontariuszom, osobom chętnym na spacer i zainteresowanym adopcją.*
- *Siłownie i kluby*
- *Stworzenie strefy z dozwolonym spożywaniem lekkiego alkoholu. Zniesienie prohibicji.*
- *Stworzenie warunków do spędzenia czasu przez młodzież poza McDonald'sem, mieszkania dla osób bez możliwości kredytowej, wsparcie dla firm które chcą o otwierać sklepy w mieście (nie każdy ma możliwość jeździć na galerię). Możliwość otwarcia różnorodnych profili szkół średnich, zwłaszcza pod kątem dziewczynek(nie ma wielu ciekawych kierunków, większość jest dla chłopców). Zwiększenie bezpieczeństwa nocą, zwłaszcza przy parkach i skwerach. Stworzenie*

wolontariatu na rzecz osób starszych i samotnych (robienie zakupów, sprzątanie, wyjście na spacer, zwykła ludzka rozmowa).

- Stworzyć coś dla młodzieży dyskotekę jakiś lokal gdzie młodzież by mogła po hiphopowca , coś jakby studio nagrań , jakiegoś tańca, i na koniec brakuje stadionu , lodowiska i Szkoły muzycznej takiej z prawdziwego zdarzenia;)
- Stworzyć przestrzeń i wydarzenia dla mieszkańców gdzie mogli by się spotkać, porozmawiać i stworzyć społeczność a przy okazji czegoś nauczyć. Np kawiarenki językowe
- Szczerze mówiąc to w tym mieście się za bardzo nic nie dzieje. Są różne imprezy ale one mają określoną grupę odbiorców (przeważnie rodziny z dziećmi) a co z całą resztą mieszkańców? Przydały by się imprezy na które może przyjść każdy. Dużo było tu też pytań o ekologię ale w momencie kiedy jest się bombardowanym informacjami o ekologii z każdego mediów jakiś tam ekologiczny festyn nie jest czymś w czym chce się uczestniczyć. W mieście też bardzo ciężko znaleźć zatrudnienie więc nie dziwię się osobom które opuszczają miasto aby znaleźć zatrudnienie lub po prostu dojeżdżają gdzieś poza miasto do pracy. Warto też spojrzeć na to że stawia się na to żeby centrum miasta wyglądało ładnie a całą resztą jest pozostawiona sama sobie (to jak wyglądają chodniki i ulice na Starym Żabnie to jest jakiś żart).
- Szybka przebudowa stadionu miejskiego
- "Tereny zielone, trawniki miejskie, zielone części pasa drogowego itp. z retencją wody. Większy udział powierzchni bio (odbetonujemy nasze miasto:) Harmonogram sesji Rady Miasta upubliczniany np. na słupach ogłoszeniowych, a także w mediach społecznościowych, tak, aby mieszkańcy mogli się z nim zapoznać wcześniej, przed sesją, i w razie zainteresowania tematem uczestniczyć w obradach. Mapki z trasami rowerowymi oraz miejscami gdzie można coś ciekawego zobaczyć, miejscami odpoczynku, w razie dłuższej trasy;), miejscami, gdzie można legalnie zrobić grilla itp.
- Trzeba wspierać wszystkie organizacje sportowe i społeczne a wy wspieracie głównie koliberki i klub dozamet na które idą setki tysięcy złotych a stowarzyszenia inne nie dostają nic..to jest żalotne i nie do przyjęcia, tak samo wsparcie dzieci niepełnosprawnych i ich opiekunów praktycznie zerowe ,miejski ośrodek pomocy społecznej kadra nieprzyjemna i wręcz niekulturalna w stosunku do petentów
- Tworzenie miejsca klubów, spotkań, dni otwartych gdzie mogłyby się spotkać osoby autystyczne , niepełnosprawne ponieważ w Nowej Soli nie ma takiego miejsca w którym mogłyby takie osoby się spotkać, porozmawiać przy kawie, herbacie na różne tematy.
- Uporządkować tereny wokół oś Konstytucji 3Maja.Las między osiedlem a Galerią Handlową
- Usunąć spalarnię aluminium "Alumetal" z obszaru miejskiego!
- Usunąć Straż Miejską.
- Utworzenie kolejnego Domu Seniora z powodu dużej kolejki oczekiwania na przyznanie tej formy wsparcia.
- Utworzyć hospicjum i opiekę geriatryczną.
- "Utworzyć Miejską Radę Seniorów. Zadbaj o chodniki i wjazdy na wózki inwalidów, organizować miejskie, integracyjne spotkania dla Seniorów i młodzieży. + Wykorzystanie pracy szkół, na rzecz integracji, trzech pokoleń: dzieci, młodzieży i osób starszych. "
- W ankiecie mogłoby być więcej pytań dotyczących różnorodnych grup społecznych a nie tylko dot. ekologii, młodych i seniorów.
- w mieście zauważalny jest utrudniony dostęp do pomocy psychologicznej i psychiatrycznej, do zajęć psychologicznych dla dzieci , do zajęć z rodzicami i rodzinami
- Warto postawić na młodzież, żeby zatrzymać ich w mieście. Jeżeli oni uznają miasto za nieatrakcyjne, to Nowa Sól stanie się miastem emerytów (co już pomatu ma miejsce). To oni są naszą siłą i naszą przyszłością.
- Wielu z moich znajomych razem ze mną chciałoby stworzenia miejskiego kąpieliska, takiego jakim był kiedyś tzw. "Trzeci Staw"

- *Więcej dodatkowych lamp przy przejściach dla pieszych.*
- *Więcej drzew*
- *Więcej i lepiej dla młodzieży. :)*
- *Więcej inicjatyw w zakresie pomagania w miejscu publicznym. Nie być po prostu obojętnym.*
- *"Więcej ławeczek w małych skwerach i parkach dla przechodniów oraz rowerzystów.*
- *Więcej miejsc dla młodych*
- *Więcej miejsc dla psów*
- *Więcej miejsc, gdzie można się spotkać i rozwijać pasję, dla młodszych i starszych.*
- *"Więcej perspektyw dla młodzieży.
Nie mają szans rozwoju w naszym mieście dlatego opuszczają je."*
- *Więcej wsparcia dla osób jeżdżących rowerami lub komunikacją miejską. Może jakieś zniżki dla osób dojeżdżających do szkoły, pracy autobusem lub rowerem zamiast samochodem. Dbanie przez to o ekologię w mieście*
- *Więcej zaangażowania ze strony p.dyrektora Domu kultury w imprezy kulturalne np.Koncerty.Dlaczego aby zobaczyć coś z wyższej półki kulturalnej musimy wyjeżdżać do Głogowa czy Zielonej Góry a czasami jeszcze dalej. Jakiś czas temu był zespół Śląsk,rozumiem że limit na najbliższe przynajmniej 5 lat został wyczerpany.*
- *Większe inwestycje w szkolnictwo*
- *Większe zainteresowanie rodzinami a mniejsze seniorami. Ulgi dla dzieci zamiast kolejne domy aktywności seniorów i karty seniorów.*
- *Większy, powszechniejszy dostęp do darmowych porad psychologicznych, psychoterapeutycznych, lekarskich (zwłaszcza lekarze psychiatry, w tym dla dzieci i młodzieży); zbudowanie dużej tętni solnej na powietrzu; opieka dla osób starszych; inwestowanie w ludzi pracujących dla miasta lub na rzecz miasta - wyższe płace, dodatkowy personel, szkolenia itp.; wspieranie lokalnych inicjatyw i biznesów.*
- *Włączanie młodzieży w organizacje imprez: koncertów, kabaretów, działań charytatywnych (również w stosunku do seniorów). Tworzenie miejsc, w którym mowa rozwijać pasję i je reklamować w mediach społecznościowych*
- *Wprowadzić karnety miesięczne na pływalnie lub zmniejszyć ceny korzystania z basenu w Nowej Soli*
- *Wyremontować ul. Głogowską, Most do Przyborów, zmienić organizacje ruchu przy przejazdach kolejowych aby zmniejszyć natężenie ruchu. Zmienić organizacje ruchu na skrzyżowaniu na ul. Wojska Polskiego i Przyszłości przy Biedronce np. Zrobić tam rondo lub światła z dość wystarczającym czasem przejazdu dla obu ulic. Poprawić wszystkie nowo utworzone światła na skrzyżowaniach np. na ul. Wojska Polskiego gdyż podjeżdżając pod linie stopu trzeba się pożądnie nachylić aby zobaczyć czy światła się zmieniły. Proponuję dotożenie dodatkowych sygnalizatorów w niższym położeniu lub przesunięcie Lini stopu o kilka metrów do tyłu.*
- *"Zawsze pracowałam z osobami młodymi i dorosłymi. Nie znoszę gett: albo tylko młodzi, albo starsi - niektórym jest tak wygodnie, dla mnie to nie do przyjęcia.
Jestem zwolenniczką zielonych terenów, w mieście jest ich sporo, ale nie popieram czynienia z łasków placów zabaw. "*
- *Zbyt mało wydarzeń kulturalnych , po godz 20, w mieście nie ma co robić.Trzeba jeździć ciągle do ZG .W Ciechocinku więcej się dzieje niż w NS .Może Solny trochę ożywi to uśpione kulturalnie miasto.*
- *Zdecydowanie powinno powstać schronisko. Straż Miejska odmawia odtławiania bezdomnych zwierząt. Jest bardzo duży problem dotyczący bezdomnych kotów, zdecydowanie za mało środków jest przeznaczane na ograniczenie ich populacji. W połowie roku już nie ma funduszy na kastrację bezdomnych kotów. Powinien ruszyć program dofinansowania do zabiegów kastracji zwierząt właścicielskich.*
- *Zdecydowanie powinno zająć się tworzeniem miejsc gdzie młodzi ludzie będą mogli rozwijać swoje pasje pod okiem profesjonalistów.*
- *Zlikwidować Straż Miejską a finanse przeznaczyć na inny cel bardziej przydatny*

- *Zlikwidować Straż Miejską. Takie opaste osoby robią wstyd dla Miasta. Nie robią nic samemu tylko wszystko stko z przymusu.*
- *Zmiana Całej Rady Miejskiej.*
- *Zrewitalizować centrum miasta.*
- *Zróbcie coś dla młodzieży, żeby miała się gdzie spotykać, przydałaby się strzelnica*
- *Zwiększenie liczby śmietników wzdłuż strefy północnej.*